

## 2024-yilning yanvar-dekabr oylarida Surxondaryo viloyatining qishloq, o'rmon va baliqchilik xo'jaligi

Dastlabki ma'lumotlarga ko'ra, 2024-yilning yanvar-dekabr oylarida qishloq, o'rmon va baliqchilik xo'jaligi mahsulot (xizmat) larining umumiy hajmi 36 655,9 mlrd. so'mni yoki 2023-yilga nisbatan 103,1 % ni, shu jumladan, dehqonchilik va chorvachilik, ovchilik va ushbu sohalarda ko'rsatilgan xizmatlar – 36 087,1 mlrd. so'mni (103,1 %), o'rmon xo'jaligi - 395,3 mlrd. so'mni (103,0 %), baliqchilik xo'jaligi -173,5 mlrd. so'mni (104,2 %) tashkil qildi. Respublika qishloq, o'rmon va baliqchilik xo'jaligi tarkibida Surxondaryo viloyatining ulushi 7,8 % ni tashkil etdi.

**36 655,9****Surxondaryo viloyati bo'yicha qishloq, o'rmon va baliqchilik xo'jaligi mahsulot (xizmat)larining hajmi, mlrd. so'm**

01

**36 087,1** **Dehqonchilik va chorvachilik, ovchilik va ushbu sohalarda ko'rsatilgan xizmatlar**

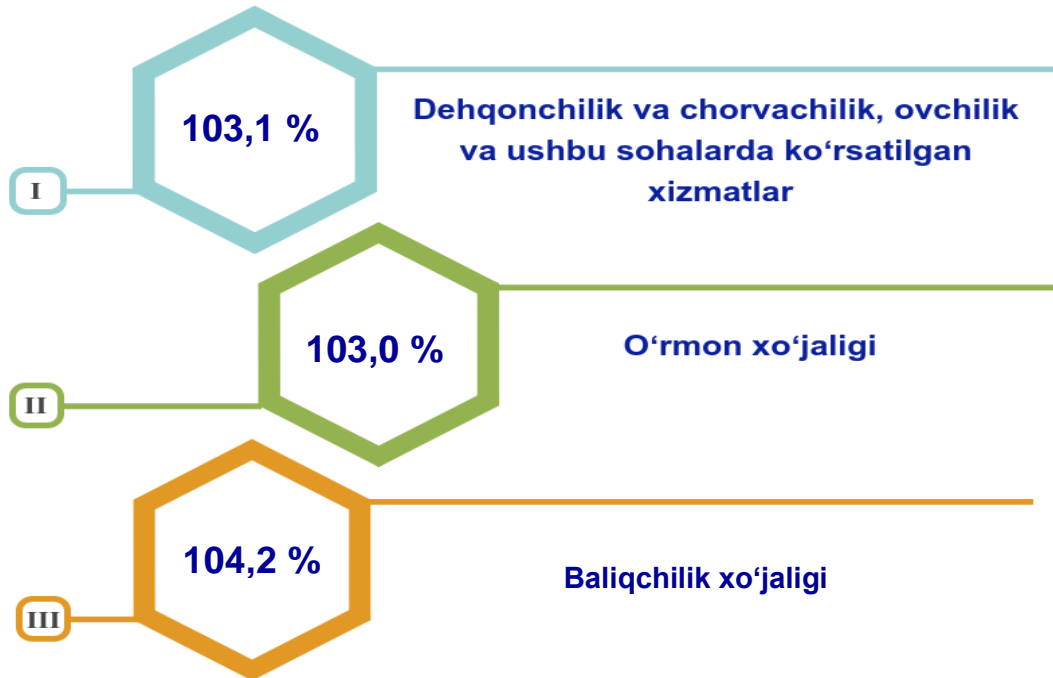
02

**395,3** **O'rmon xo'jaligi**

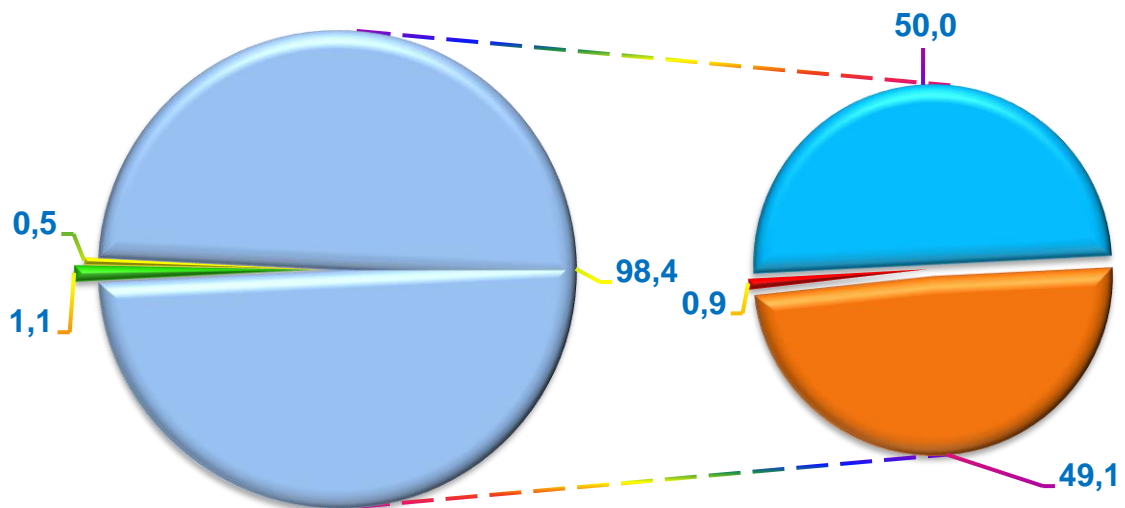
03

**173,5** **Baliqchilik xo'jaligi**

**Qishloq, o‘rmon va baliqchilik xo‘jaligi mahsulot  
(xizmat)lar hajmining o‘shish sur‘ati**



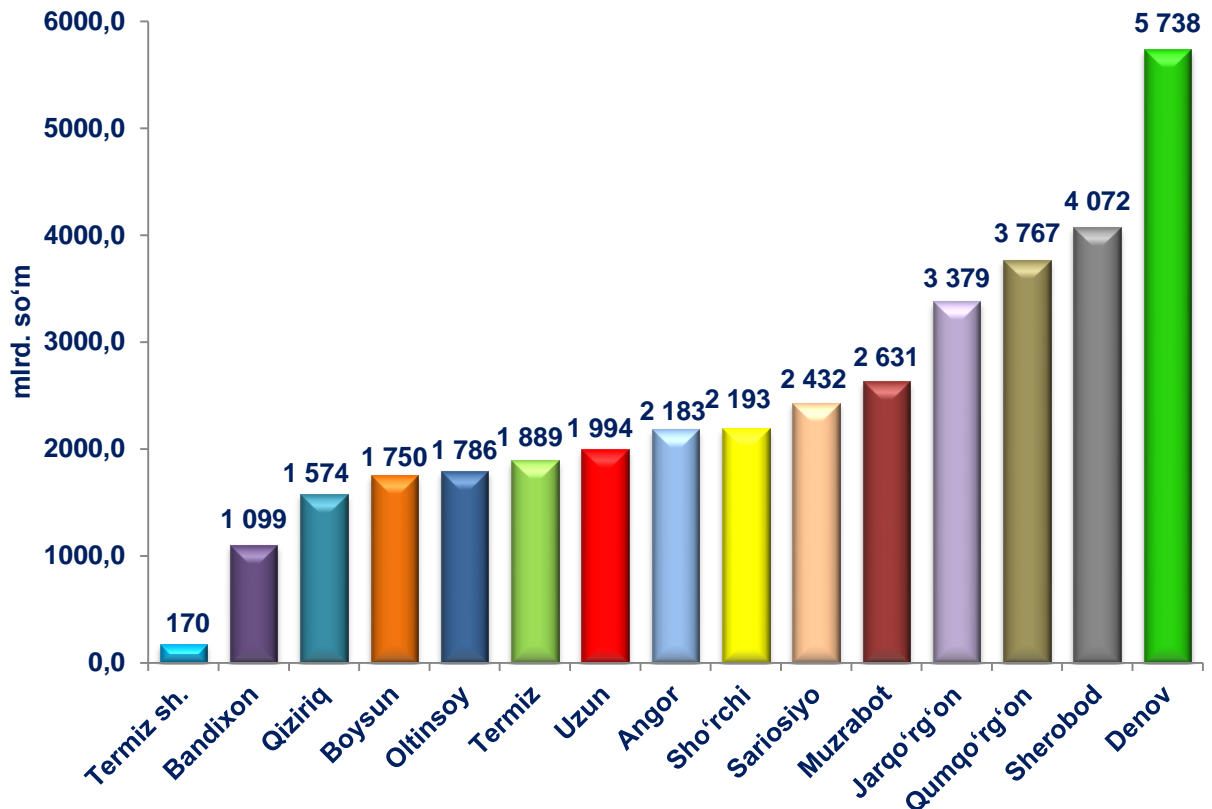
**Qishloq, o‘rmon va baliqchilik xo‘jaligi mahsulot  
(xizmat)lari umumiy hajmining taqsimlanishi(%)**



- O‘rmon xo‘jaligi
- Baliqchilik xo‘jaligi
- Dehqonchilik va chorvachilik, ovchilik va ushbu sohalarda ko‘rsatilgan xizmatlar
- Dehqonchilik
- Chorvachilik
- Ovchilik va qishloq xo‘jaligi sohasidagi xizmatlar

2024-yilning yanvar-dekabr yakunlariga ko'ra, qishloq, o'rmon va baliqchilik xo'jaligi mahsulot (xizmat)lar umumiy hajmining 98,4 % i - dehqonchilik va chorvachilik, ovchilik va ushbu sohalarda ko'rsatilgan xizmatlar, 1,1 % i - o'rmon xo'jaligi, 0,5 % i - baliqchilik xo'jaligi hissasiga to'g'ri keladi.

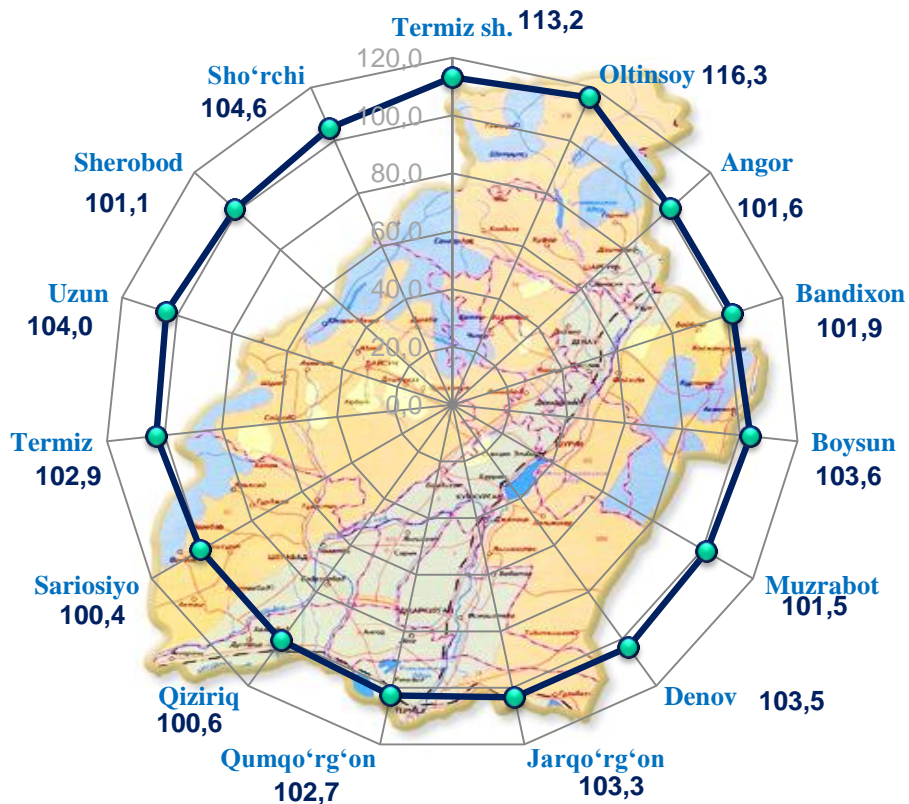
### Shahar va tumanlar kesimida qishloq, o'rmon va baliqchilik xo'jaligi mahsulot (xizmat)larining hajmi



2024-yilning yanvar-dekabr oylarida, shahar va tumanlar kesimida qishloq, o'rmon va baliqchilik xo'jaligi mahsulot (xizmat)larining eng yuqori hajmi Denov (5 738 mlrd. so'm) va Sherobod tumanlarida (4 072 mlrd. so'm) qayd etildi. Aksincha kam hajmga ega hududlarga Bandixon tumanlari (1 099 mlrd. so'm) va Termiz shahri (170 mlrd. so'm) keltirib o'tish mumkin.

Viloyat ko'rsatkichidan (103,1 %) yuqori o'sish sur'atlari Oltinsoy (116,3 %), Termiz shahrida (113,2 %), Sho'rchi (104,6 %), Uzun (104,0 %), Boysun (103,6 %), Denov (103,5 %) va Jarqo'rg'on tumanlarida (103,3 %) kuzatildi. Termiz (102,9 %), Qumqo'rg'on (102,7 %), Bandixon (101,9 %), Angor (101,6 %), Muzrabot (101,5 %), Sherobod (101,1 %), Qiziriq (100,6 %) va Sariosiyo tumanlarida esa (100,4 %) aksincha o'sish sur'atlari pastligi kuzatildi.

## Hududlar bo'yicha qishloq, o'rmon va baliqchilik xo'jaligi mahsulot (xizmat)larining o'sish sur'ati

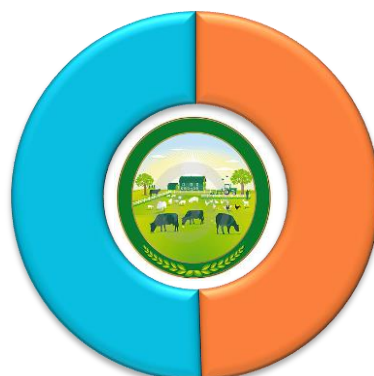


### Qishloq xo'jaligi mahsulotlari

2024-yilning yanvar-dekabr oylarida ishlab chiqarilgan qishloq xo'jaligi mahsulotlari hajmi 35 773,1 mlrd. so'mni yoki 2023-yilga nisbatan 103,1 % ni, shu jumladan, dehqonchilik mahsulotlari - 18 049,8 mlrd. so'mni (103,6 %), chorvachilik mahsulotlari - 17 723,3 mlrd. so'mni (102,6 %) tashkil qildi.

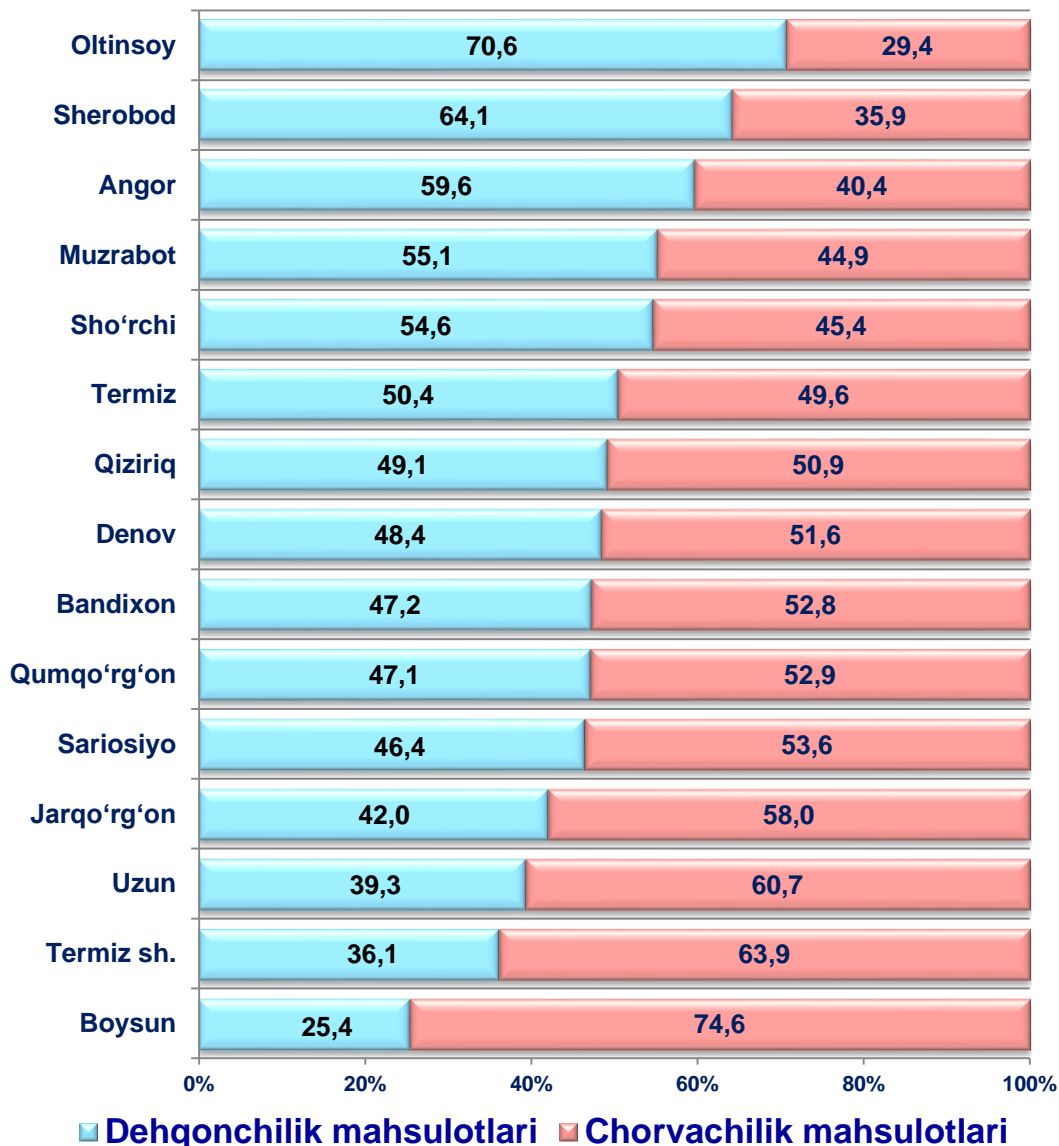
### Qishloq xo'jaligi mahsulotlari ishlab chiqarish hajmida dehqonchilik va chorvachilik mahsulotlarining ulushi

**50,5 %**  
Dehqonchilik  
mahsulotlari

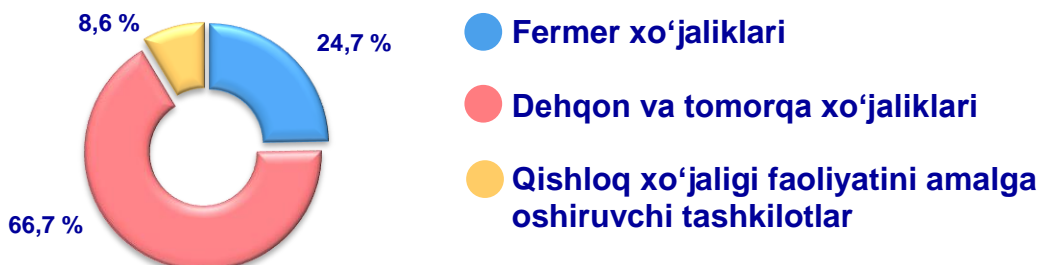


**49,5 %**  
Chorvachilik  
mahsulotlari

**Ishlab chiqarilgan qishloq xo'jaligi mahsulotlari  
hajmining hududlar kesimida taqsimlanishi (%)**



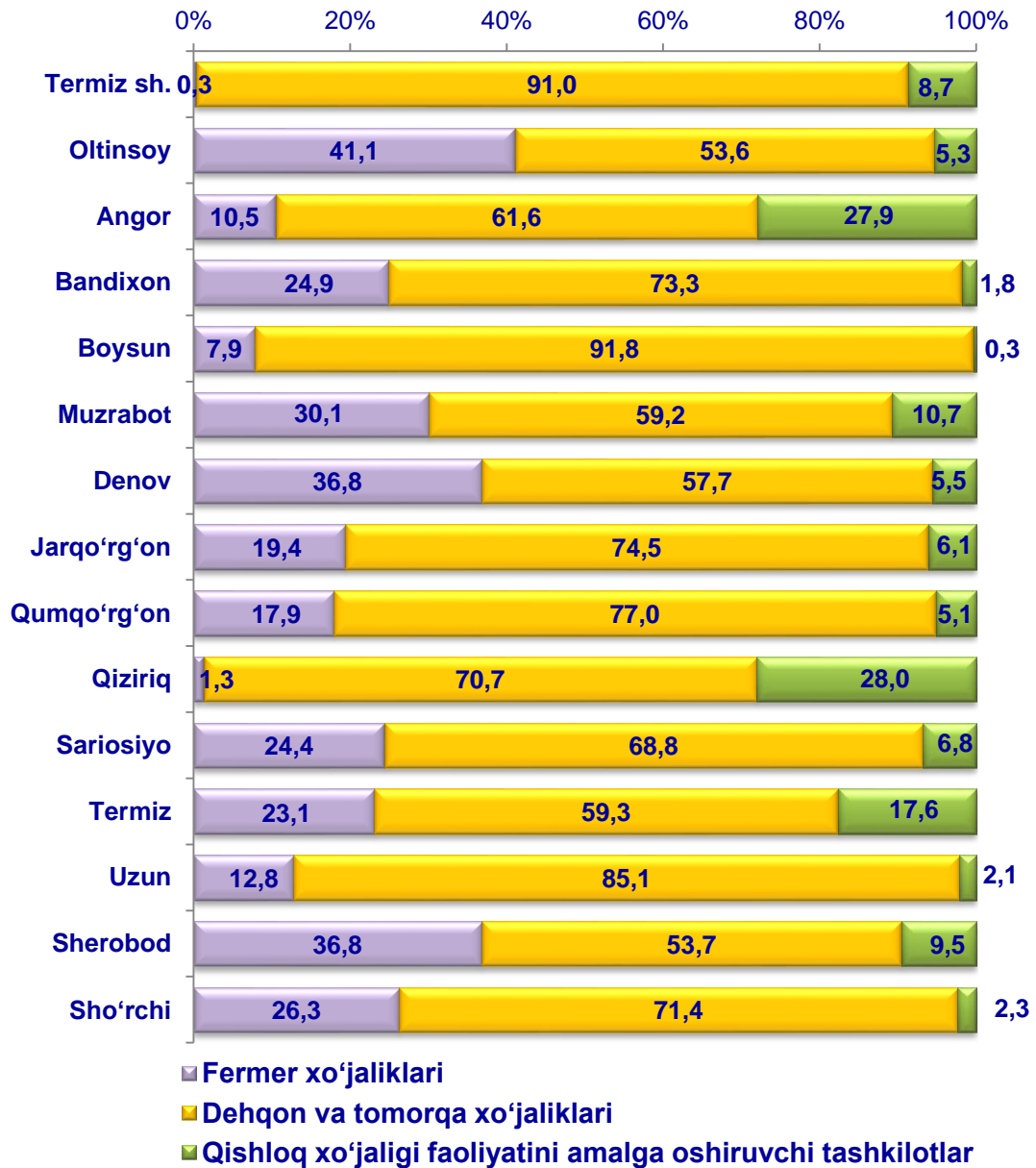
**Qishloq xo'jaligi mahsulotlari ishlab chiqarish hajmida  
dehqonchilik va chorvachilik mahsulotlarining ulushi**



Xo'jalik toifalari bo'yicha tahlillar, qishloq xo'jaligi mahsulotlari umumiy hajmining 66,7% i - dehqon va tomorqa xo'jaliklariga, 24,7 % i - fermer xo'jaliklariga, 8,6 % i - qishloq xo'jaligi faoliyatini amalga oshiruvchi tashkilotlarga to'g'ri kelishi ko'rsatilmoqda.



**Ishlab chiqarilgan qishloq xo‘jaligi mahsulotlarining hududlar bo‘yicha xo‘jalik toifalari kesimida taqsimlanishi (%)**



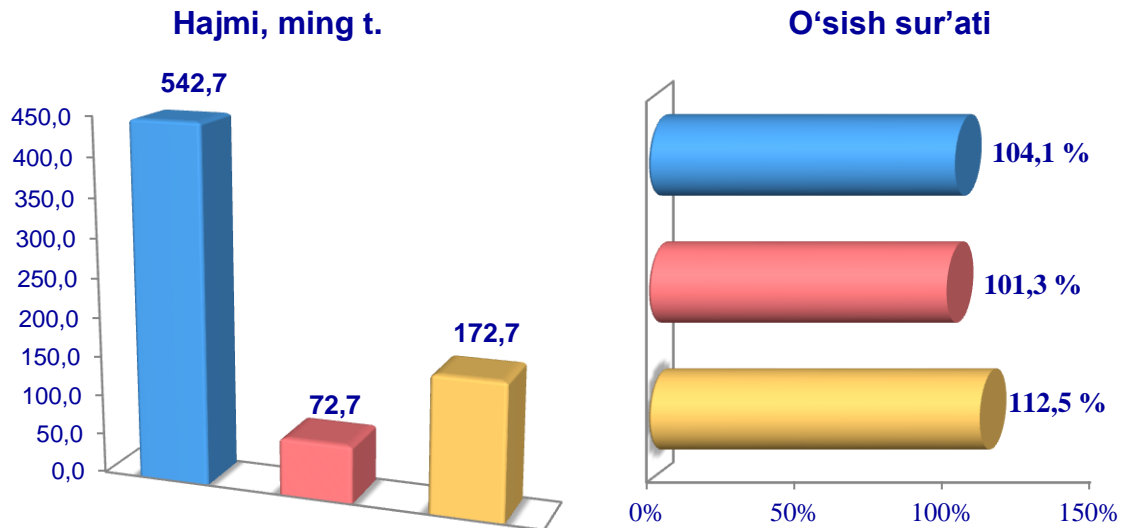
2024-yilning yanvar-dekabr oylari yakuniga ko‘ra, ishlab chiqarilgan qishloq xo‘jaligi mahsulotlari tarkibidagi fermer xo‘jaliklarining ulushi bo‘yicha eng yuqori ko‘rsatkich Oltinsoy tumanida (41,1 %), dehqon va tomorqa xo‘jaliklarining eng yuqori ulushi Boysun tumanida (91,8 %), qishloq xo‘jaligi faoliyatini amalga oshiruvchi tashkilotlarning eng yuqori ulushi Qiziriq tumanida (28,0 %) qayd etildi.

Fermer xo‘jaliklarining qishloq xo‘jaligi mahsuloti tarkibidagi ulushi bo‘yicha eng kam ko‘rsatkich Termiz shahrida (0,3 %), dehqon va tomorqa xo‘jaliklarining eng kam ulushi Oltinsoy tumanida (53,6 %), qishloq xo‘jaligi faoliyatini amalga oshiruvchi tashkilotlarning eng kam ulushi Boysun tumanida (0,3 %) qayd etildi.

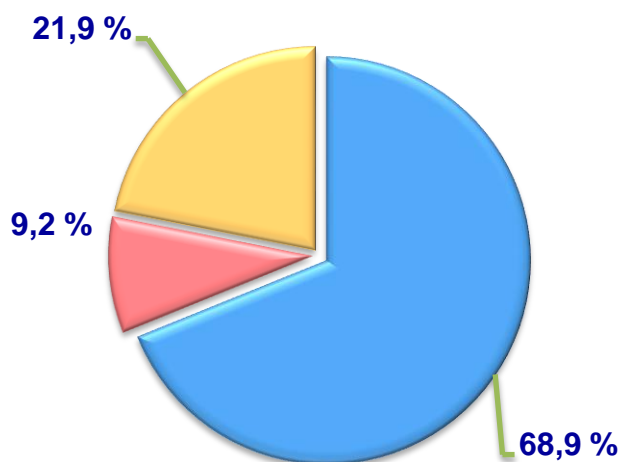
## Dehqonchilik

2024-yilning yanvar-dekabr oylarida ishlab chiqarilgan dehqonchilik mahsulotlarining hajmi 18 049,8 mlrd. soʻmni yoki 2023-yilga nisbatan 103,6 % ni tashkil etdi. Ishlab chiqarilgan qishloq xoʻjaligi mahsulotlarining umumiy hajmida dehqonchilik mahsulotlarining ulushi 50,5 % ni tashkil qildi.

### Don jami



Ishlab chiqarilgan mahsulotning xoʻjalik toifalari boʻyicha taqsimlanishi



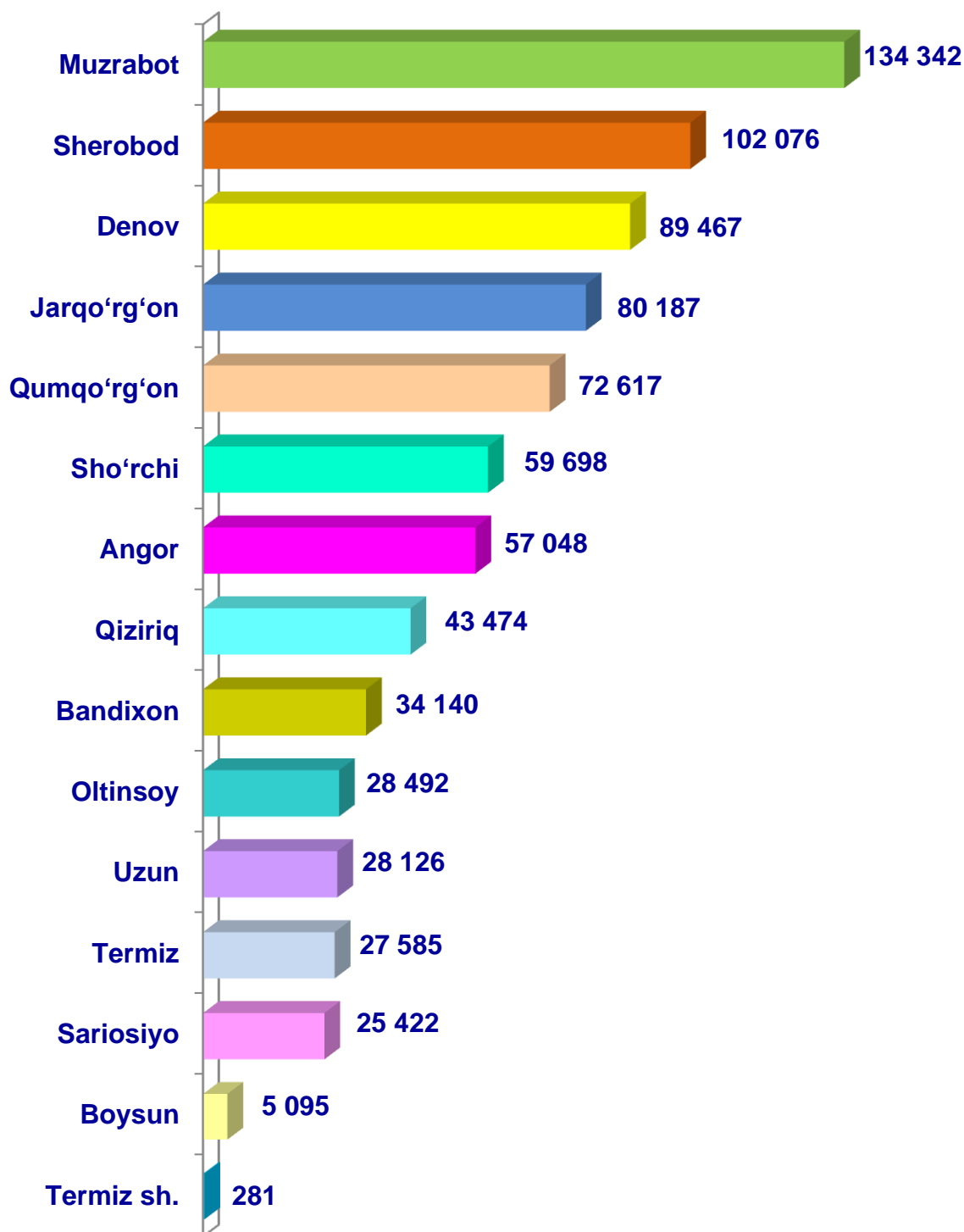
- Fermer xoʻjaliklari
- Dehqon va tomorqa xoʻjaliklari
- Qishloq xoʻjaligi faoliyatini amalga oshiruvchi tashkilotlar



2024-yilning yanvar-dekabr oylarida barcha toifadagi xoʻjaliklar tomonidan 788,1 ming t. don (2023-yilga nisbatan 4,5 % ga koʻp) ishlab chiqarildi. Don ishlab chiqarish koʻrsatkichlarini xoʻjaliklar toifalari boʻyicha tahlil qilinganda, don ishlab chiqarish umumiy hajmidan 68,9 % i fermer xoʻjaliklari hissasiga toʻgʻri kelishi koʻrsatilmoqda.



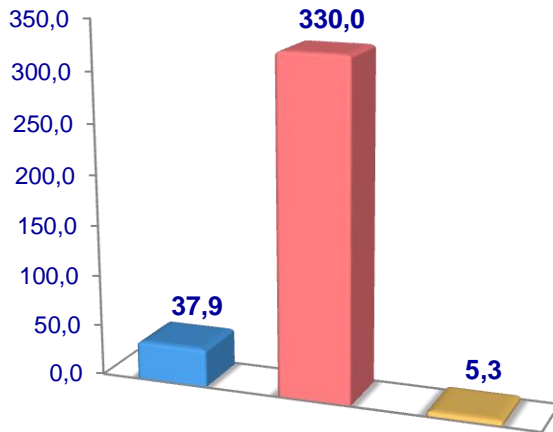
**Surxondaryo viloyati bo'yicha  
don yetishtirish  
hajmi, tonna**



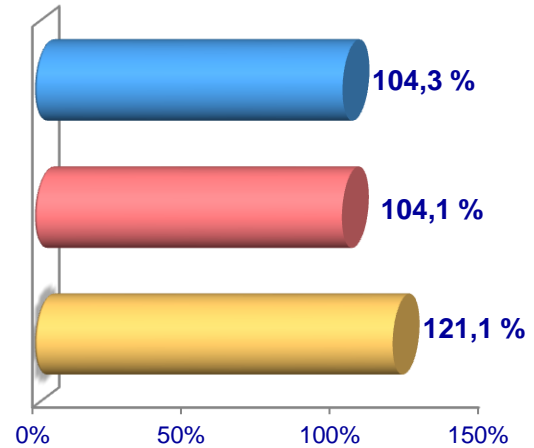


## Kartoshka

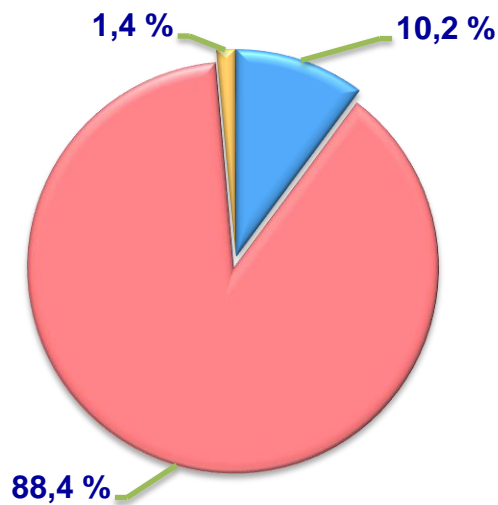
**Hajmi, ming t.**



**O'sish sur'ati**



**Ishlab chiqarilgan mahsulotning  
xo'jalik toifalari bo'yicha taqsimlanishi**



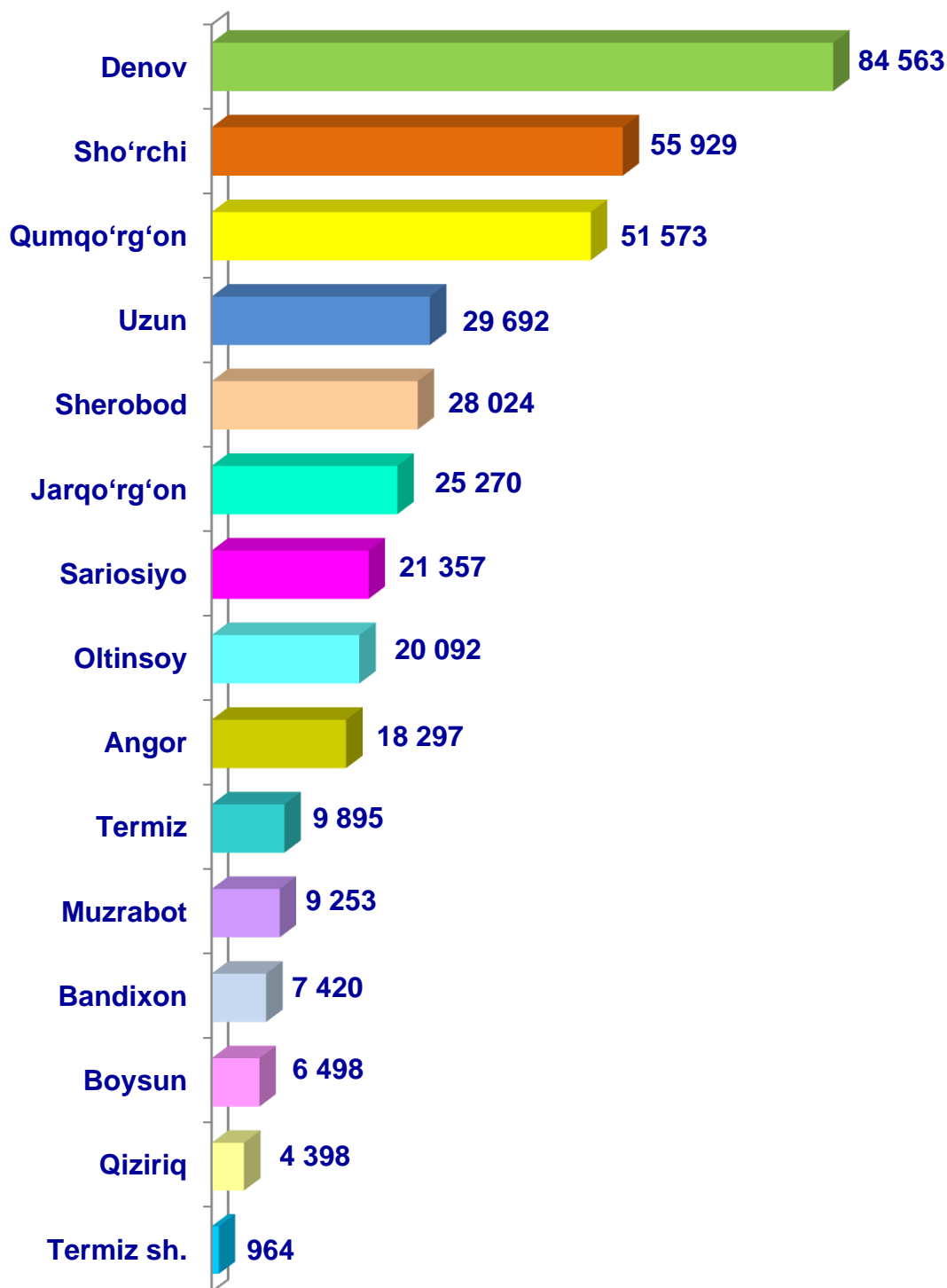
- **Fermer xo'jaliklari**
- **Dehqon va tomorqa xo'jaliklari**
- **Qishloq xo'jaligi faoliyatini amalga oshiruvchi tashkilotlar**



2024-yilning yanvar-dekabr oylarida barcha toifadagi xo'jaliklar tomonidan 373,2 ming t. kartoshka (2023-yilga nisbatan 4,3 % ga ko'p) ishlab chiqarildi. Kartoshka ishlab chiqarish ko'rsatkichlarini xo'jaliklar toifalari bo'yicha tahlil qilinganda, kartoshka ishlab chiqarish umumiy hajmidan 88,4 % i dehqon va tomorqa xo'jaliklari hissasiga to'g'ri kelishi ko'rsatilmoqda.

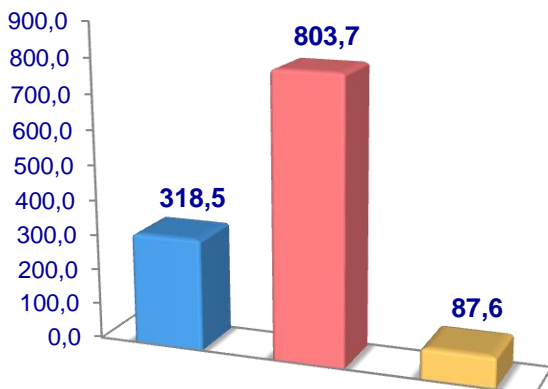


**Surxondaryo viloyati bo'yicha  
kartoshka yetishtirish  
hajmi, tonna**

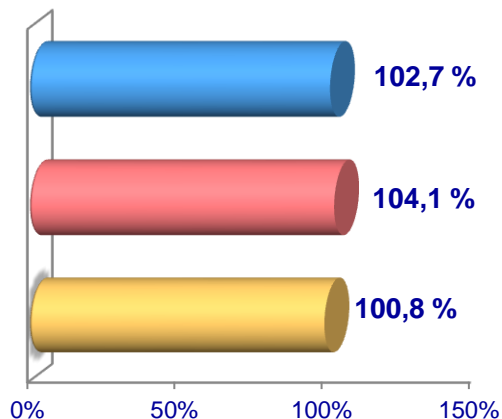


## Sabzavotlar

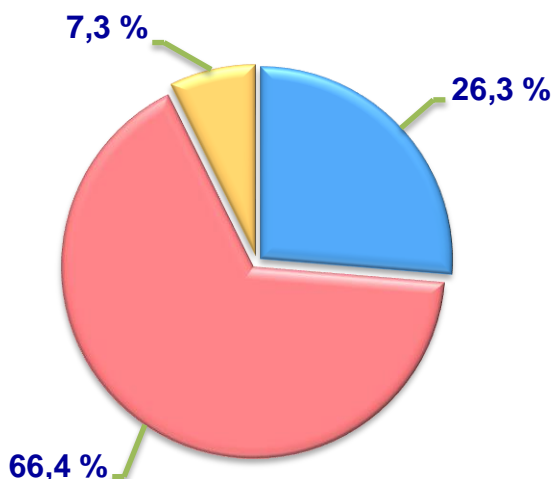
**Hajmi, ming t.**



**O'sish sur'ati**



**Ishlab chiqarilgan mahsulotning  
xo'jalik toifalari bo'yicha taqsimlanishi**



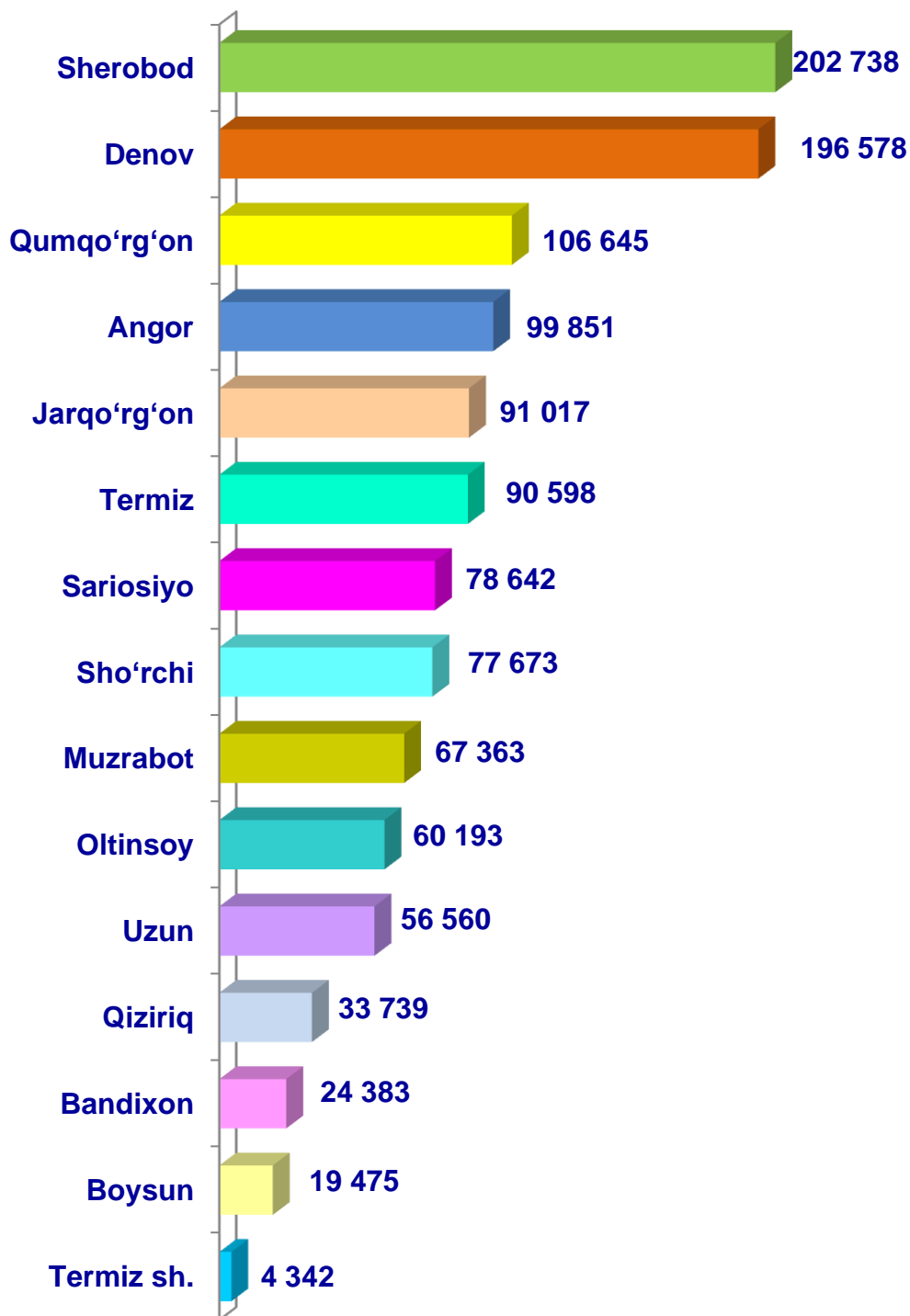
- **Fermer xo'jaliklari**
- **Dehqon va tomorqa xo'jaliklari**
- **Qishloq xo'jaligi faoliyatini amalga oshiruvchi tashkilotlar**



2024-yilning yanvar-dekabr oylarida barcha toifadagi xo'jaliklar tomonidan 1 209,8 ming t. sabzavot (2023-yilga nisbatan 3,5 % ga ko'p) ishlab chiqarildi. Sabzavot ishlab chiqarish ko'rsatkichlarini xo'jaliklar toifalari bo'yicha tahlil qilinganda, sabzavot ishlab chiqarish umumiy hajmidan 66,4 % i dehqon va tomorqa xo'jaliklari hissasiga to'g'ri kelishi ko'rsatilmoqda.

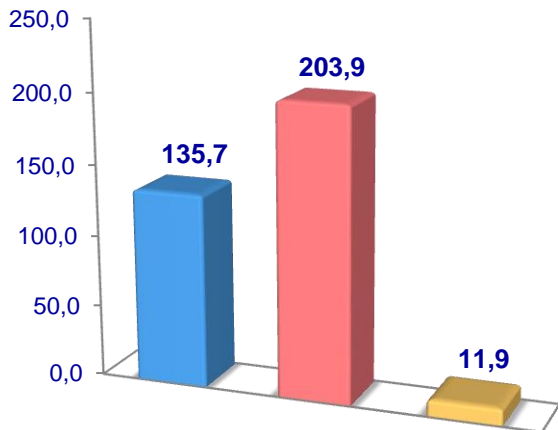


**Surxondaryo viloyati bo'yicha  
sabzavot yetishtirish  
hajmi, tonna**

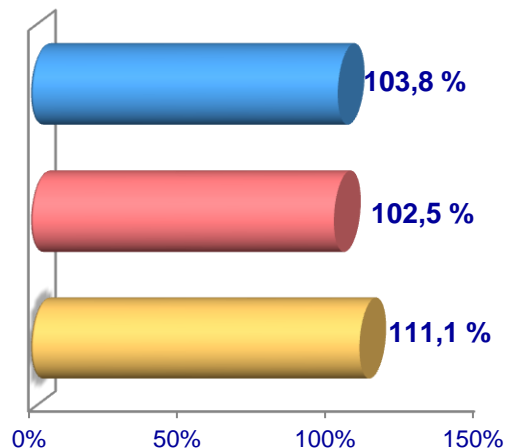


**Poliz**

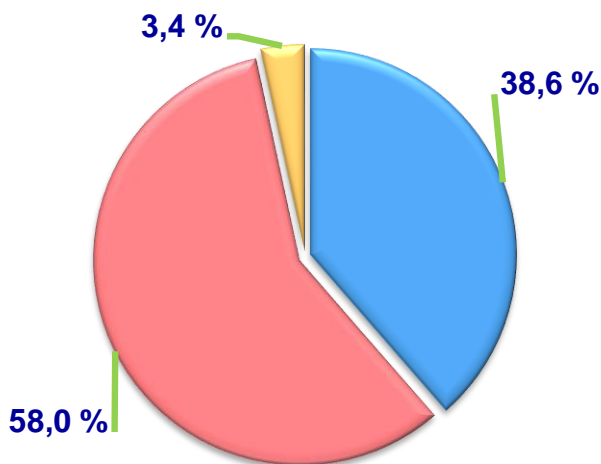
**Hajmi, ming t.**



**O'sish sur'ati**



**Ishlab chiqarilgan mahsulotning  
xo'jalik toifalari bo'yicha taqsimlanishi**



- **Fermer xo'jaliklari**
- **Dehqon va tomorqa xo'jaliklari**
- **Qishloq xo'jaligi faoliyatini amalga oshiruvchi tashkilotlar**

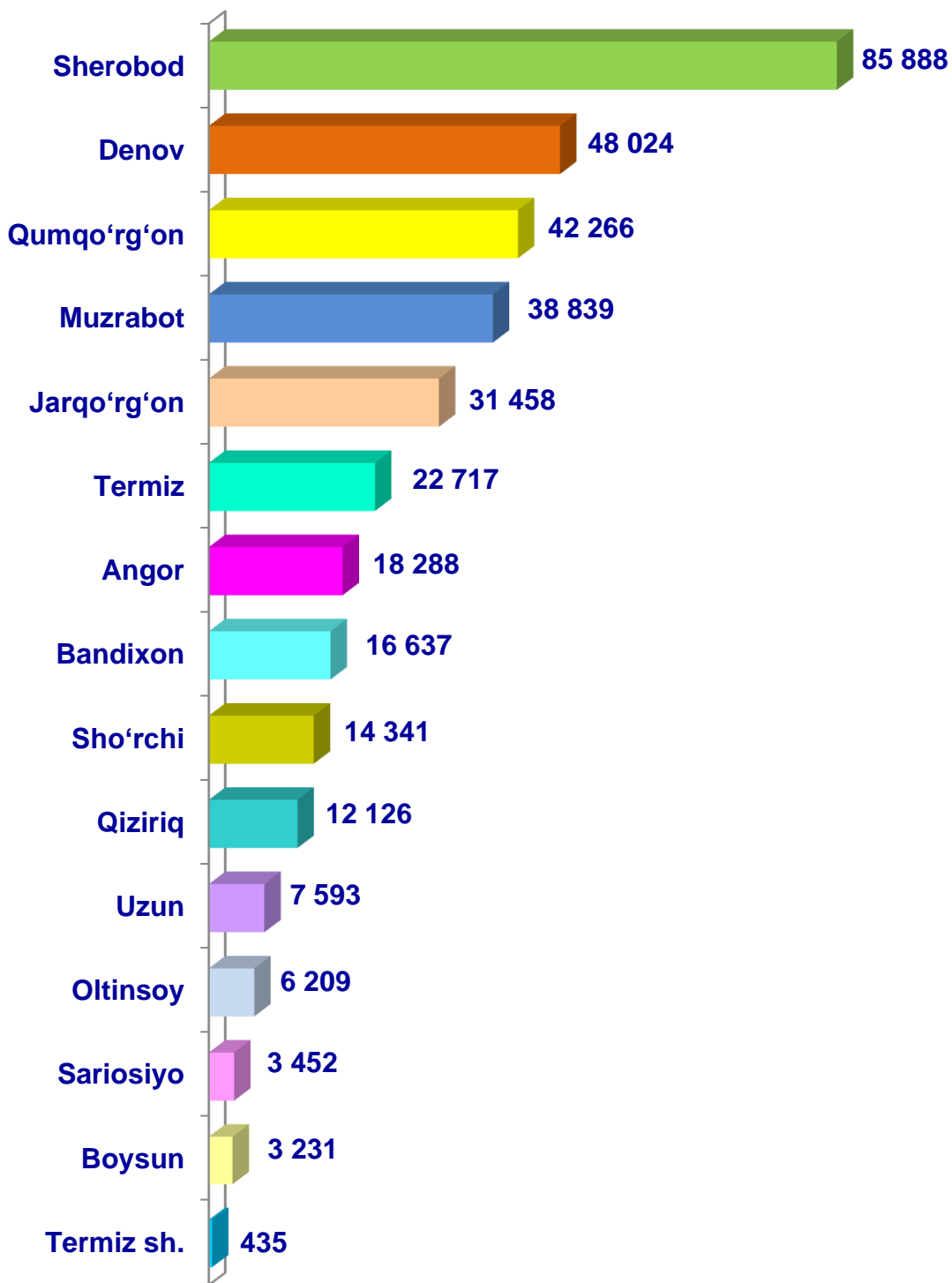


2024-yilning yanvar-dekabr oylarida barcha toifadagi xo'jaliklar tomonidan 351,5 ming t. poliz (2023-yilga nisbatan 3,3 % ga ko'p) ishlab chiqarildi. Poliz ishlab chiqarish ko'rsatkichlarini xo'jaliklar toifalari bo'yicha tahlil qilinganda, poliz ishlab chiqarish umumiy hajmidan 58,0 % i dehqon va tomorqa xo'jaliklari hissasiga to'g'ri kelishini ko'rsatilmoqda.



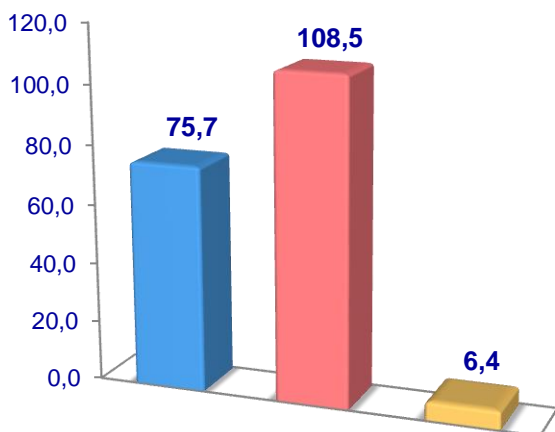


**Surxondaryo viloyati bo'yicha  
poliz yetishtirish  
hajmi, tonna**

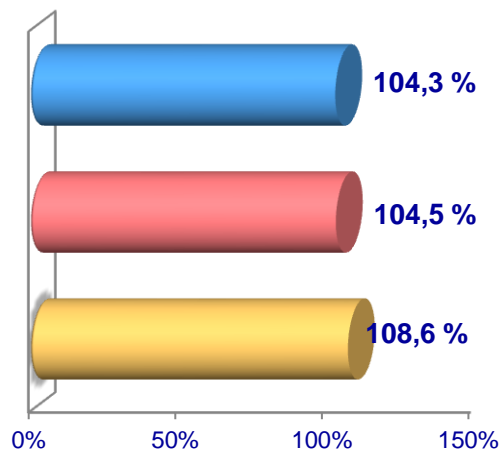


## Mevalar

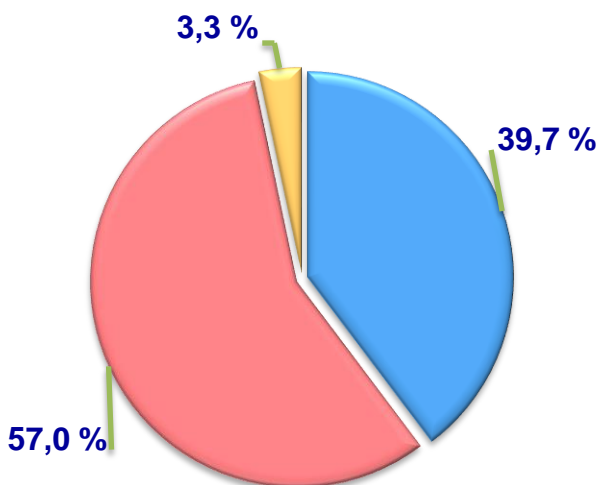
Hajmi, ming t.



O'sish sur'ati



Ishlab chiqarilgan mahsulotning  
xo'jalik toifalari bo'yicha taqsimlanishi



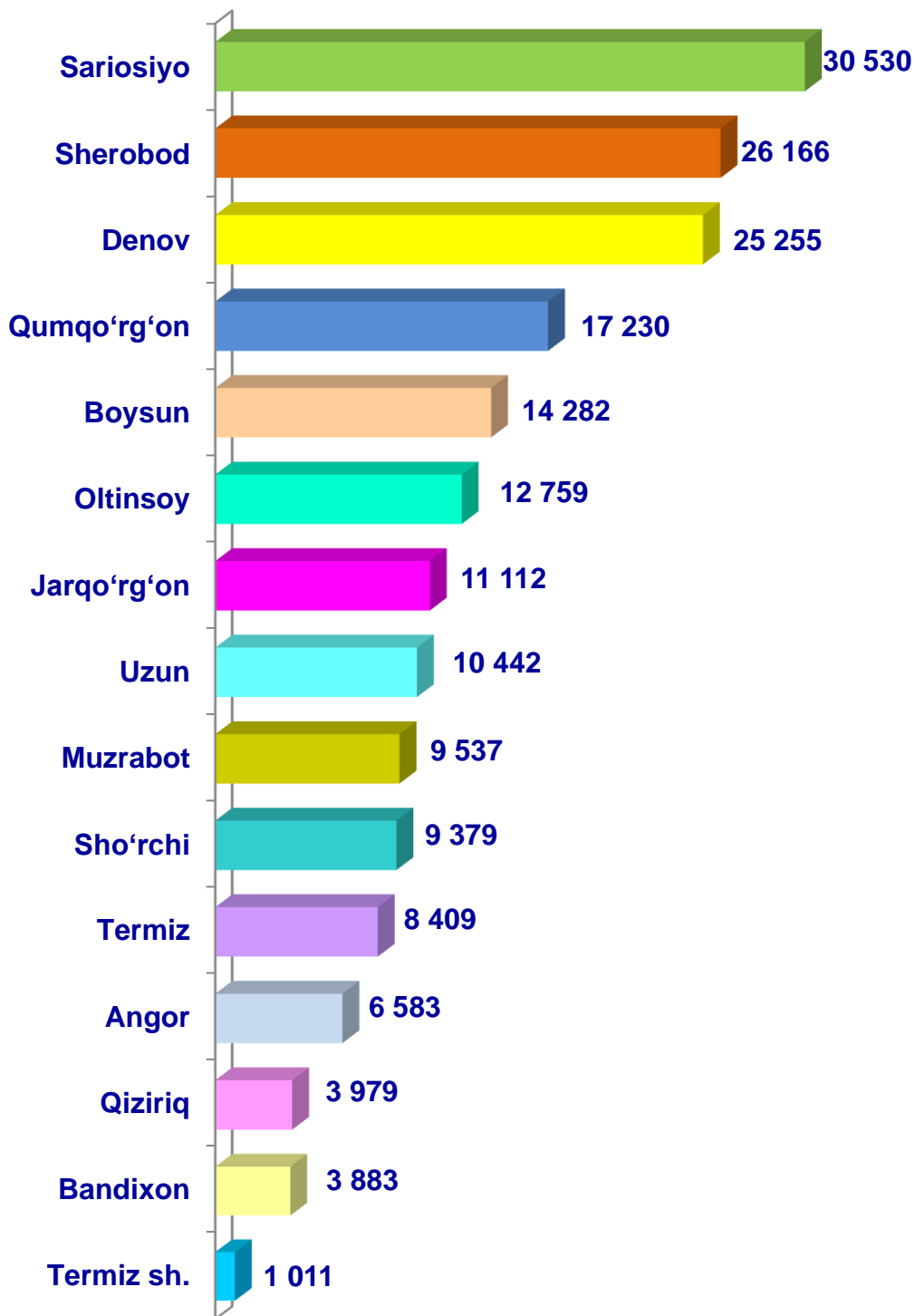
- Fermer xo'jaliklari
- Dehqon va tomorqa xo'jaliklari
- Qishloq xo'jaligi faoliyatini amalga oshiruvchi tashkilotlar



2024-yilning yanvar-dekabr oylarida barcha toifadagi xo'jaliklar tomonidan 190,6 ming t. meva (2023-yilga nisbatan 4,5 % ga ko'p) ishlab chiqarildi. Meva ishlab chiqarish ko'rsatkichlarini xo'jaliklar toifalari bo'yicha tahlil qilinganda, meva ishlab chiqarish umumiy hajmidan 57,0 % i dehqon va tomorqa xo'jaliklari hissasiga to'g'ri kelishi ko'rsatilmoqda.

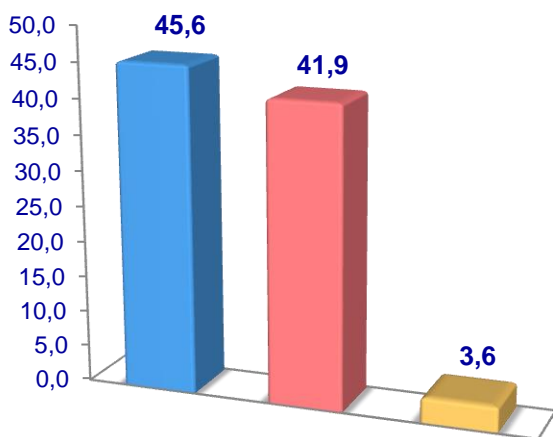


**Surxondaryo viloyati bo'yicha  
meva yetishtirish  
hajmi, tonna**

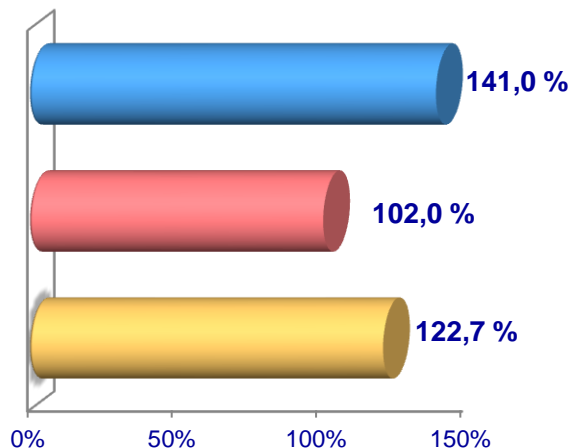


## Uzum

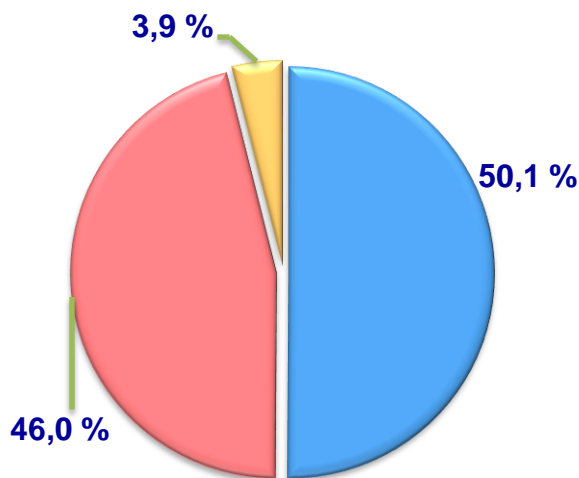
Hajmi, ming t.



O'sish sur'ati



Ishlab chiqarilgan mahsulotning  
xo'jalik toifalari bo'yicha taqsimlanishi



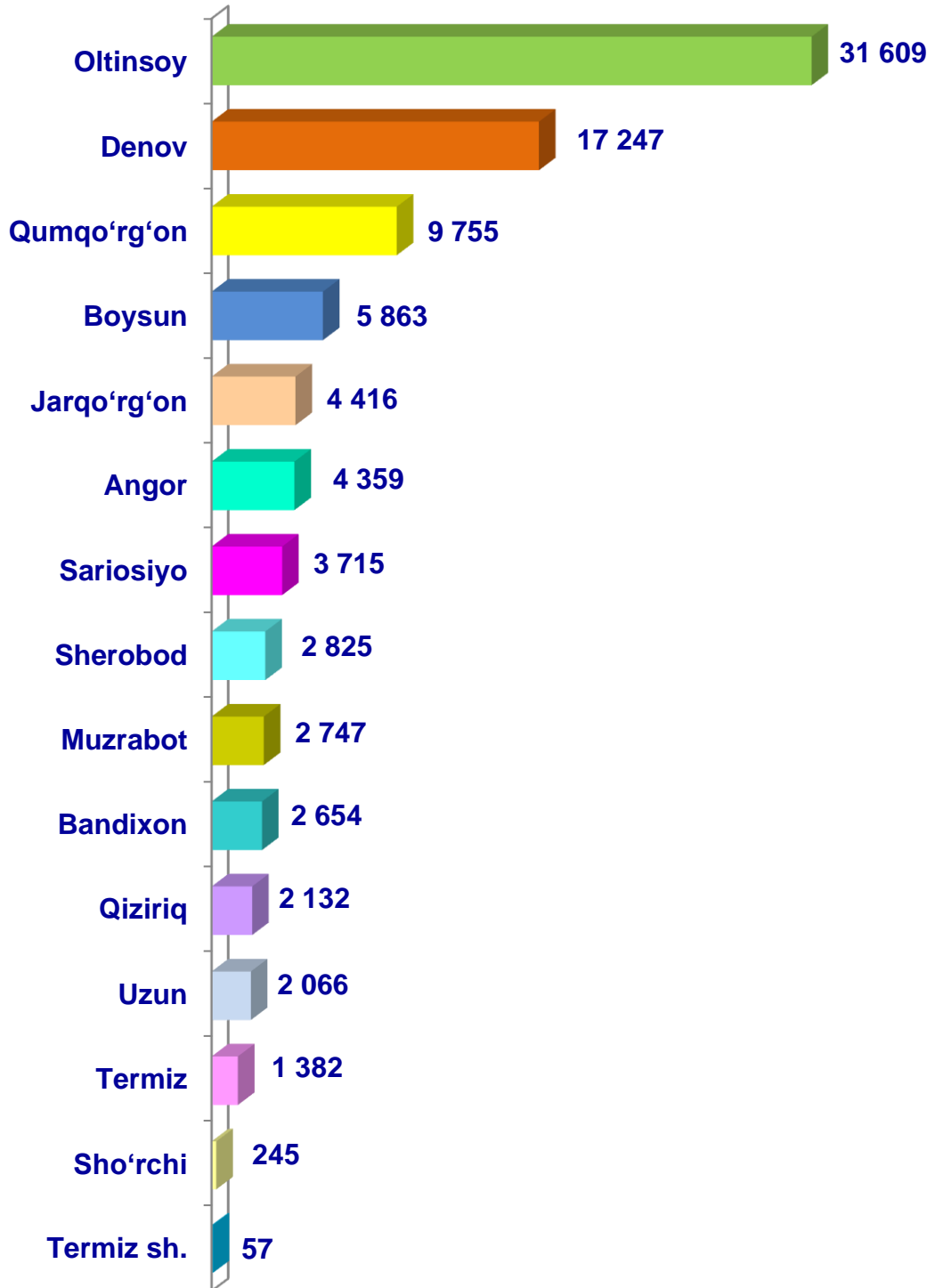
- Fermer xo'jaliklari
- Dehqon va tomorqa xo'jaliklari
- Qishloq xo'jaligi faoliyatini amalga oshiruvchi tashkilotlar



2024-yilning yanvar-dekabr oylarida barcha toifadagi xo'jaliklar tomonidan 91,1 ming t.uzum (2023-yilga nisbatan 19,3% ga ko'p) ishlab chiqarildi. Uzum ishlab chiqarish ko'rsatkichlarini xo'jaliklar toifalari bo'yicha tahlil qilinganda, uzum ishlab chiqarish umumiy hajmidan 50,1 % i fermer xo'jaliklari hissasiga to'g'ri kelishi ko'rsatilmoqda.



**Surxondaryo viloyati bo'yicha  
uzum yetishtirish  
hajmi, tonna**



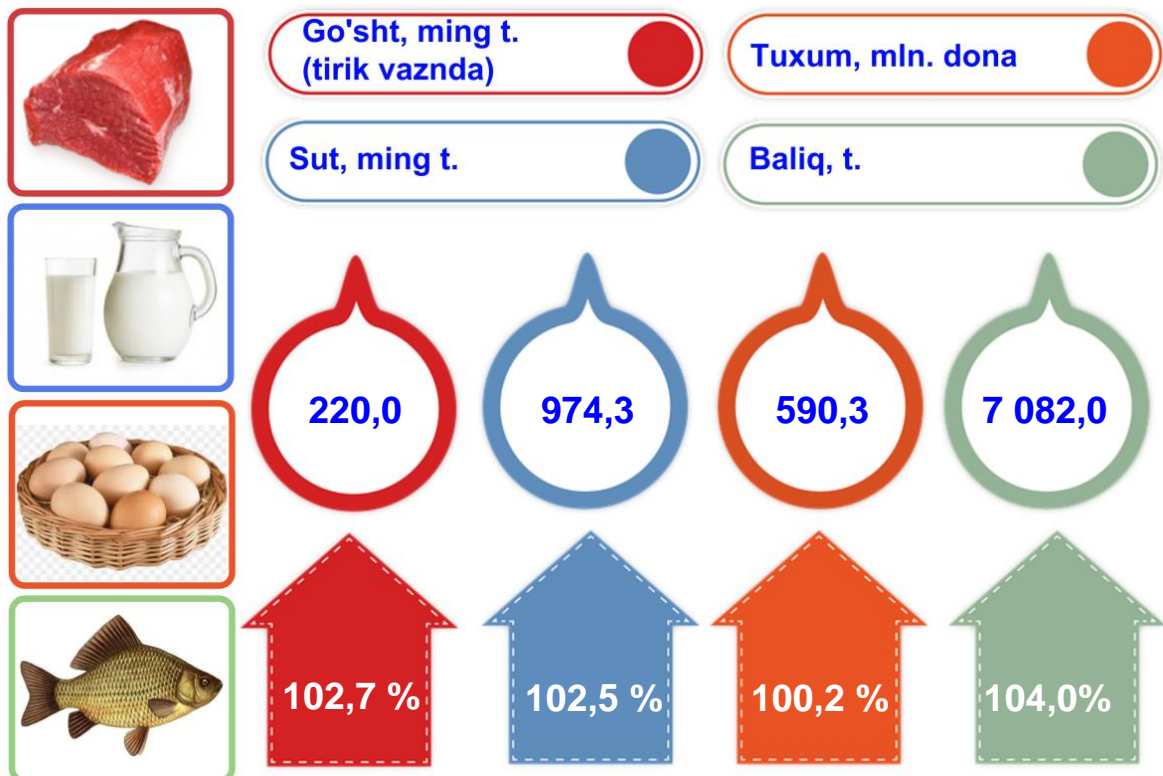


### Chorvachilik



2024-yilning yanvar-dekabr oylarida chorvachilik mahsulotlarini ishlab chiqarish hajmi 17 723,3 mlrd. soʻmni yoki 2023-yilning mos davriga nisbatan 102,6 % ni tashkil qildi. Ishlab chiqarilgan qishloq xoʻjaligi mahsulotlarining umumiy hajmida chorvachilik mahsulotlarining ulushi 49,5 % ni tashkil etdi.

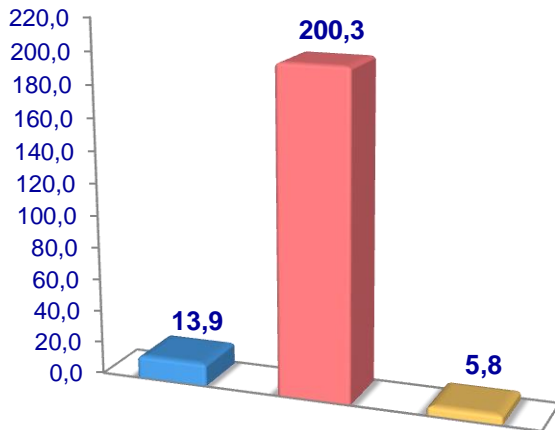
Chorvachilik sohasining ichki imkoniyatlarini oshirish boʻyicha chora-tadbirlarning izchil amalga oshirilib borilayotganligi, shuningdek, ularga davlat tomonidan tizimli yordam koʻrsatilib kelinayotganligi chorva mollari bosh sonining koʻpayishiga, ichki isteʼmol bozorlarini chorvachilik mahsulotlari bilan toʻldirishga imkon yaratdi.



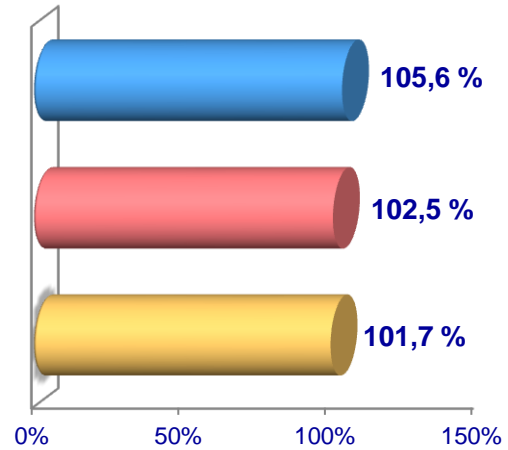
2024-yilning yanvar-dekabr oylarida barcha toifadagi xoʻjaliklar tomonidan tirik vaznda 220,0 ming t. goʻsht (2023-yilga nisbatan 2,7 % ga koʻp), 974,3 ming t. sut (2,5 % ga koʻp), 590,3 mln. dona tuxum (0,2 % ga koʻp), 2 932,0 t. jun (4,9 % ga koʻp) ishlab chiqarildi va 7 082,0 t. baliq (4,0 % ga koʻp) ovlandi.

**Go'sht (tirik vaznda)**

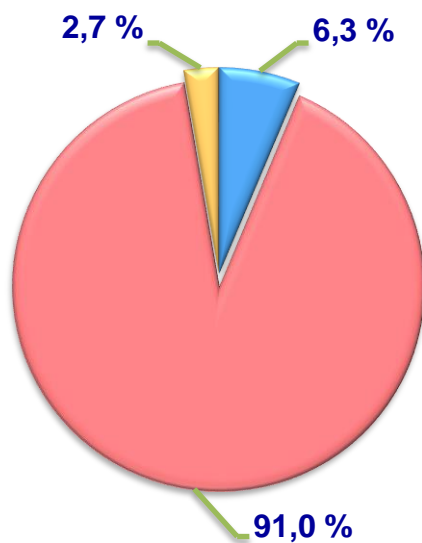
**Hajmi, ming t.**



**O'sish sur'ati**



**Ishlab chiqarilgan mahsulotning xo'jalik toifalari bo'yicha taqsimlanishi**



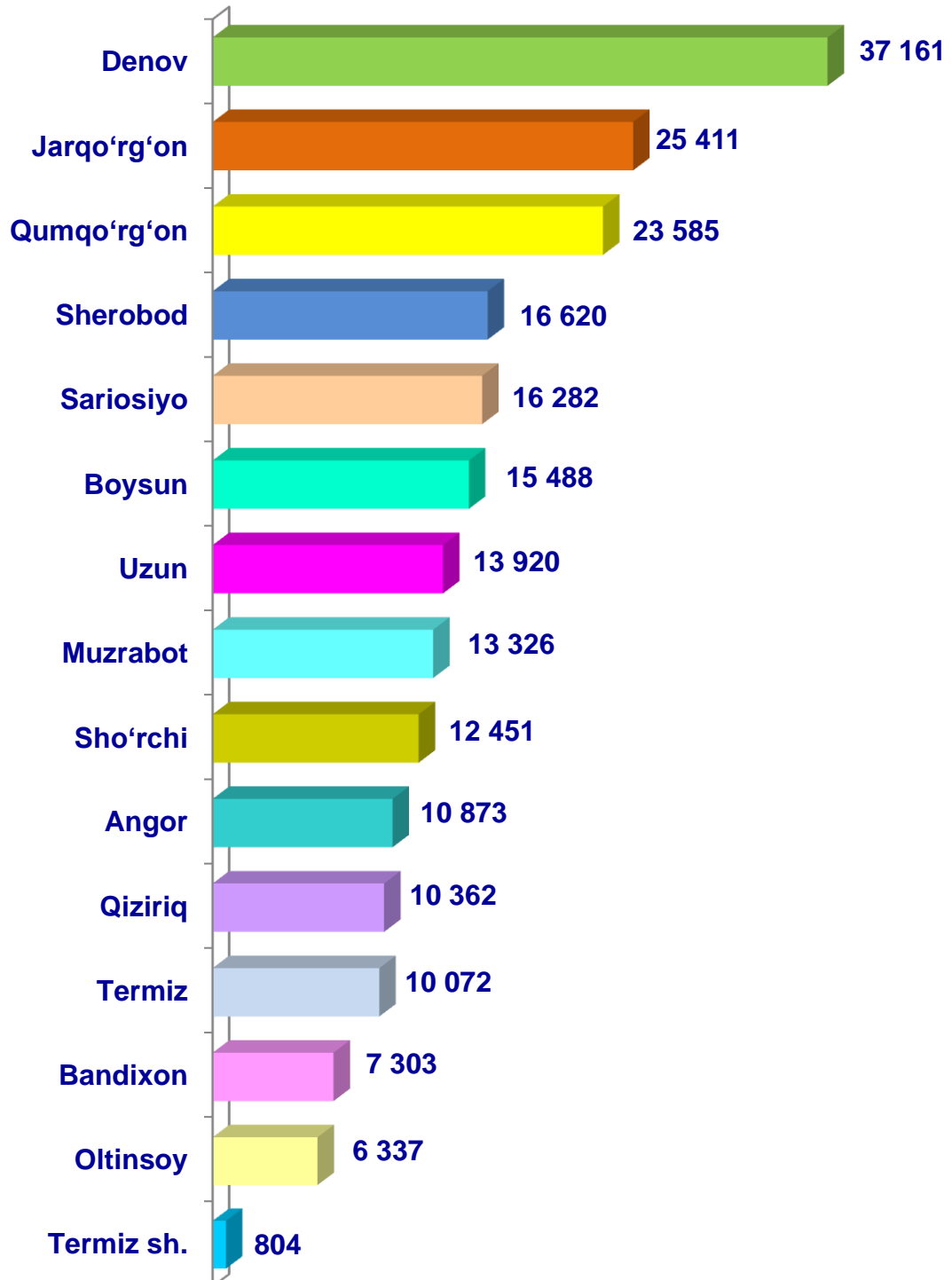
- **Fermer xo'jaliklari**
- **Dehqon va tomorqa xo'jaliklari**
- **Qishloq xo'jaligi faoliyatini amalga oshiruvchi tashkilotlar**



2024-yilning yanvar-dekabr oylarida barcha toifadagi xo'jaliklar tomonidan tirik vaznda 220,0 ming t. go'sht (2023-yilga nisbatan 2,7 % ga ko'p) ishlab chiqarildi. Go'sht ishlab chiqarish ko'rsatkichlari xo'jaliklar toifalari bo'yicha tahlil etilganda, go'sht ishlab chiqarish umumiy hajmidan 91,0 % i dehqon va tomorqa xo'jaliklari hissasiga to'g'ri kelganini qayd etish zarur.

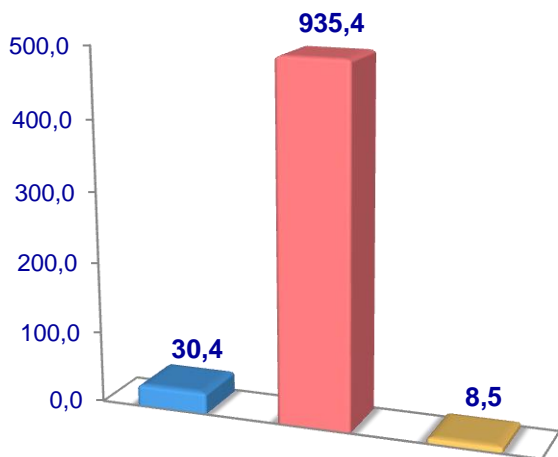


**Surxondaryo viloyati bo'yicha  
go'sht (*tirik vaznda*)  
yetishtirish hajmi, tonna**

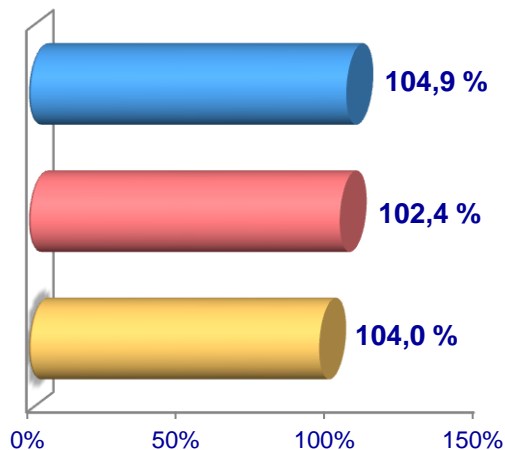


## Sut

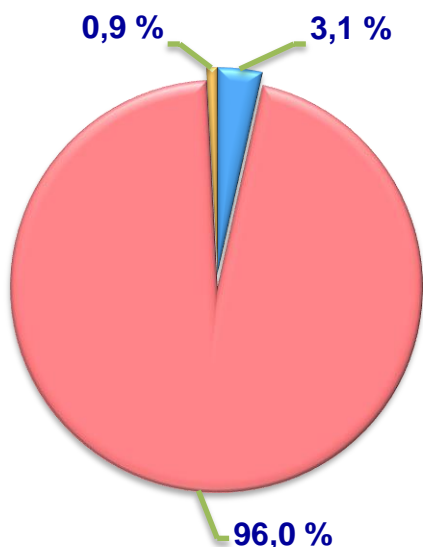
Hajmi, ming t.



O'sish sur'ati



Ishlab chiqarilgan mahsulotning  
xo'jalik toifalari bo'yicha taqsimlanishi



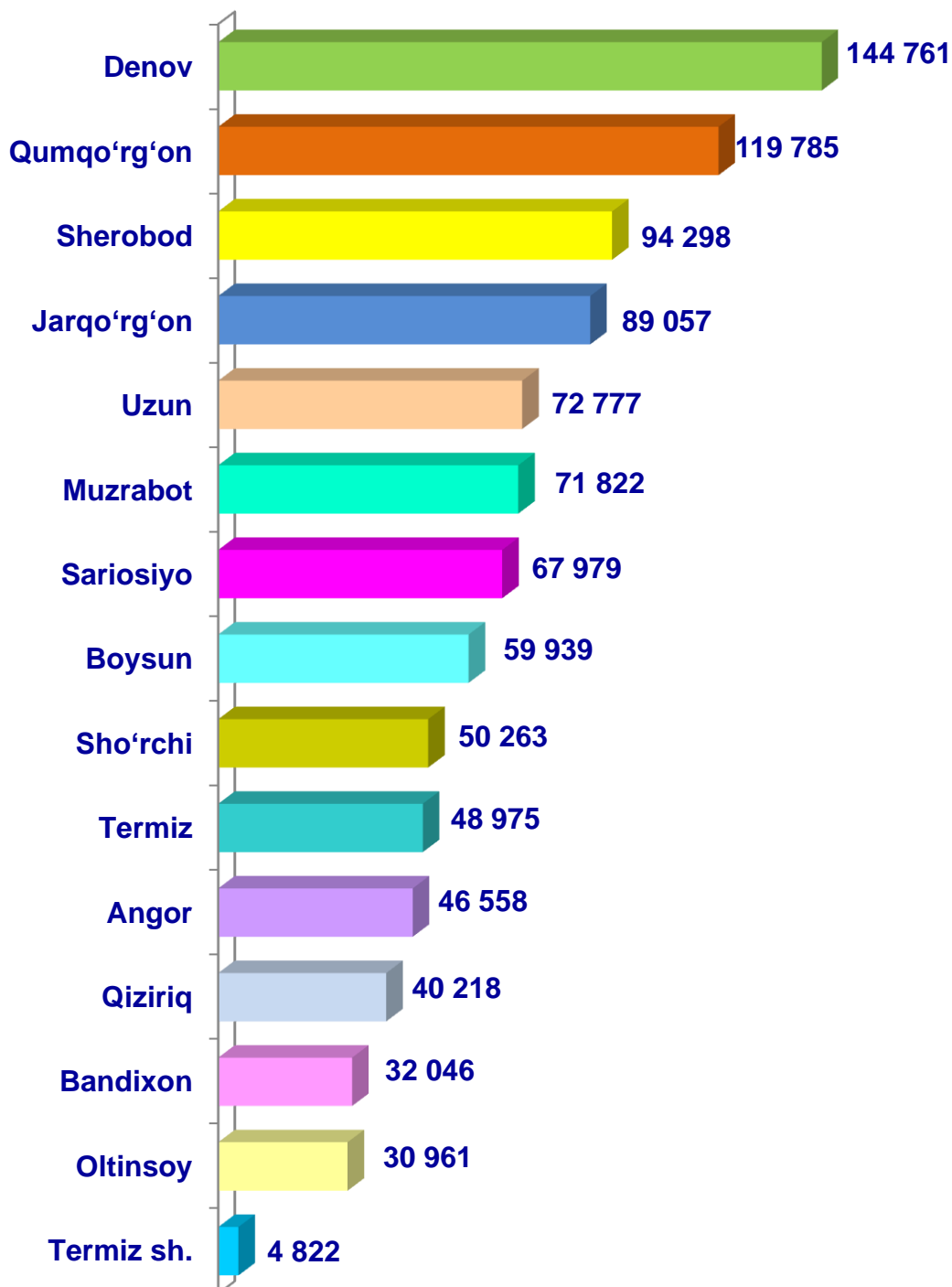
- Fermer xo'jaliklari
- Dehqon va tomorqa xo'jaliklari
- Qishloq xo'jaligi faoliyatini amalga oshiruvchi tashkilotlar



2024-yilning yanvar-dekabr oylarida barcha toifadagi xo'jaliklar tomonidan 974,3 ming t. sut (2023-yilga nisbatan 2,5 % ga ko'p) ishlab chiqarildi. Sut ishlab chiqarish ko'rsatkichlarini xo'jalik toifalari bo'yicha tahlil qilinganda, sut ishlab chiqarish umumiy hajmidan 96,0 % i dehqon va tomorqa xo'jaliklari hissasiga to'g'ri kelishi ko'rsatilmoqda.



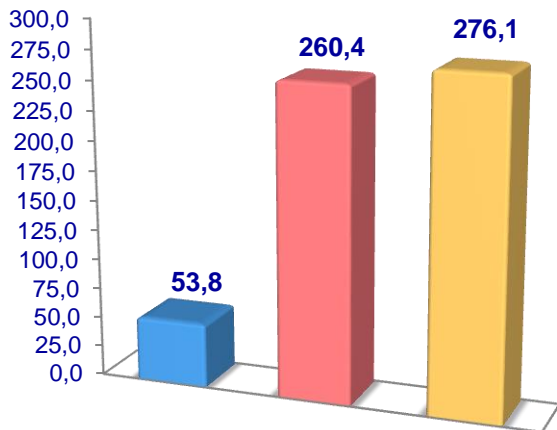
## Surxondaryo viloyati bo'yicha ishlab chiqarilgan sut hajmi, tonna



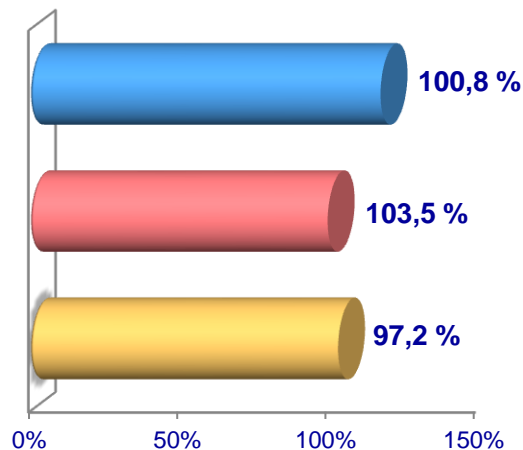


## Tuxum

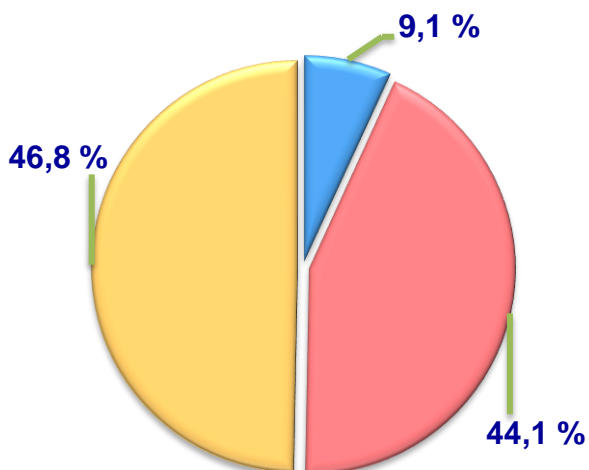
**Hajmi, mln. dona**



**O'sish sur'ati**



**Ishlab chiqarilgan mahsulotning  
xo'jalik toifalari bo'yicha taqsimlanishi**



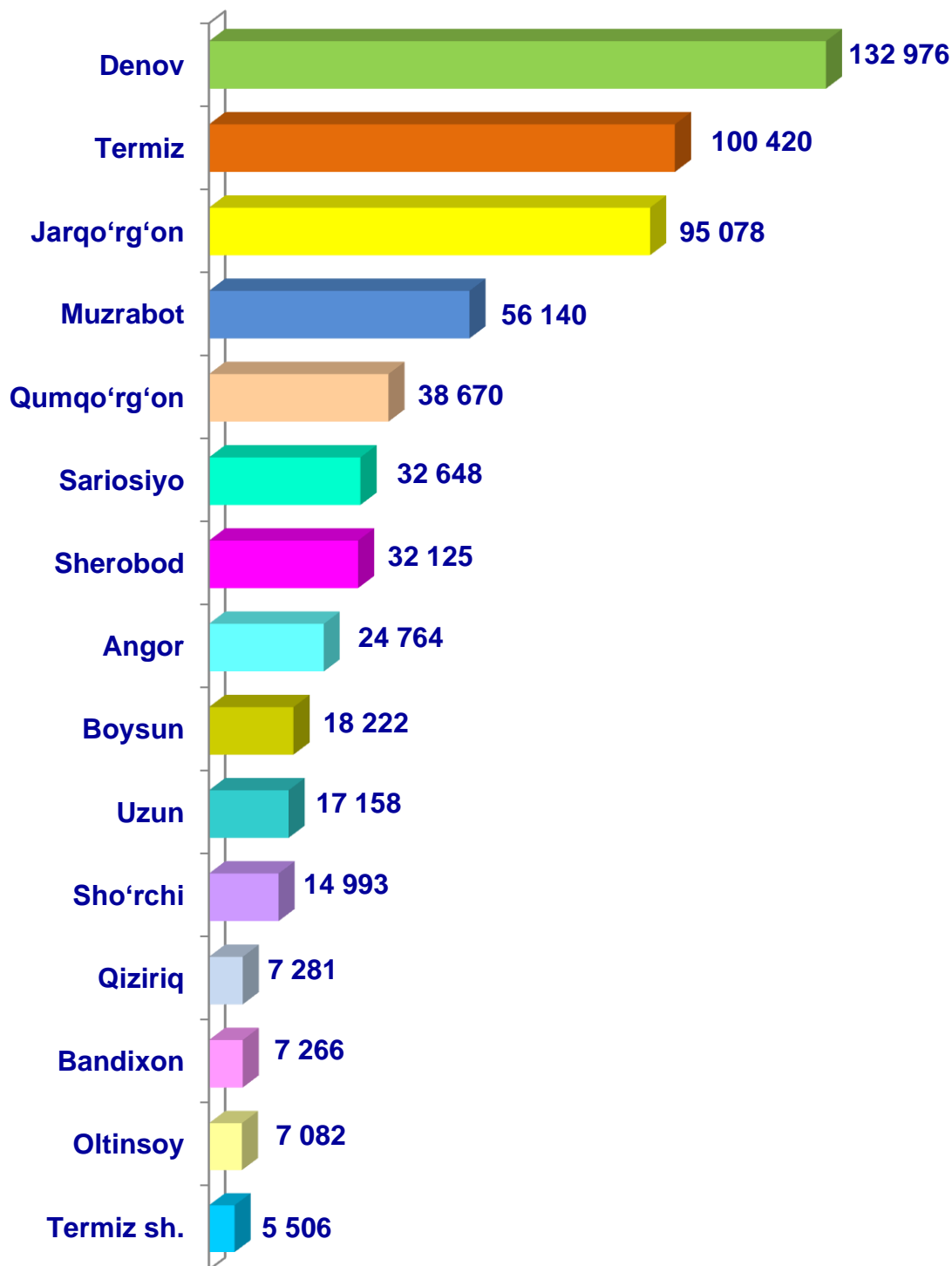
- **Fermer xo'jaliklari**
- **Dehqon va tomorqa xo'jaliklari**
- **Qishloq xo'jaligi faoliyatini amalga oshiruvchi tashkilotlar**



2024-yilning yanvar-dekabr oylarida barcha toifadagi xo'jaliklar tomonidan 590,3 mln. dona tuxum (2023-yilga nisbatan 0,2 % ga ko'p) ishlab chiqarildi. Tuxum ishlab chiqarish ko'rsatkichlari xo'jalik toifalari bo'yicha tahlil etilganda, tuxum ishlab chiqarish umumiy hajmidan 46,8 % i qishloq xo'jaligi faoliyatini amalga oshiruvchi tashkilotlar hissasiga to'g'ri keldi.

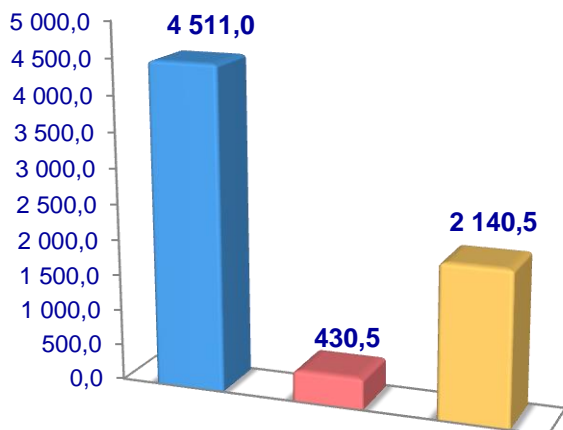


**Surxondaryo viloyati bo'yicha  
olingan tuxum hajmi,  
ming dona**

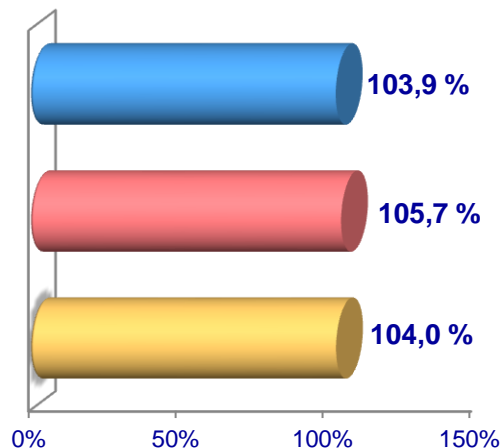


## Baliq

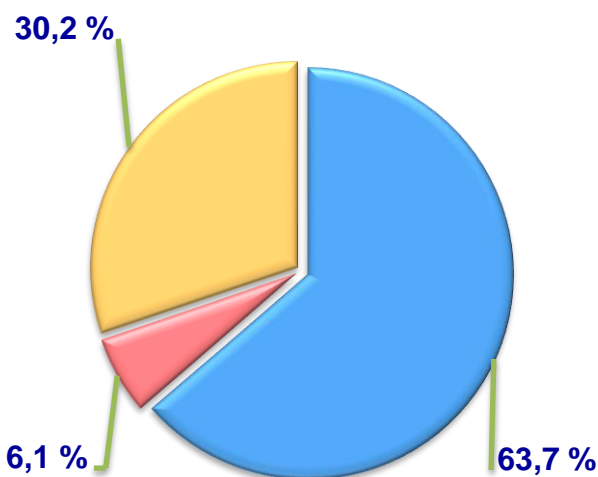
Hajmi, t.



O'sish sur'ati



Ishlab chiqarilgan mahsulotning  
xo'jalik toifalari bo'yicha taqsimlanishi



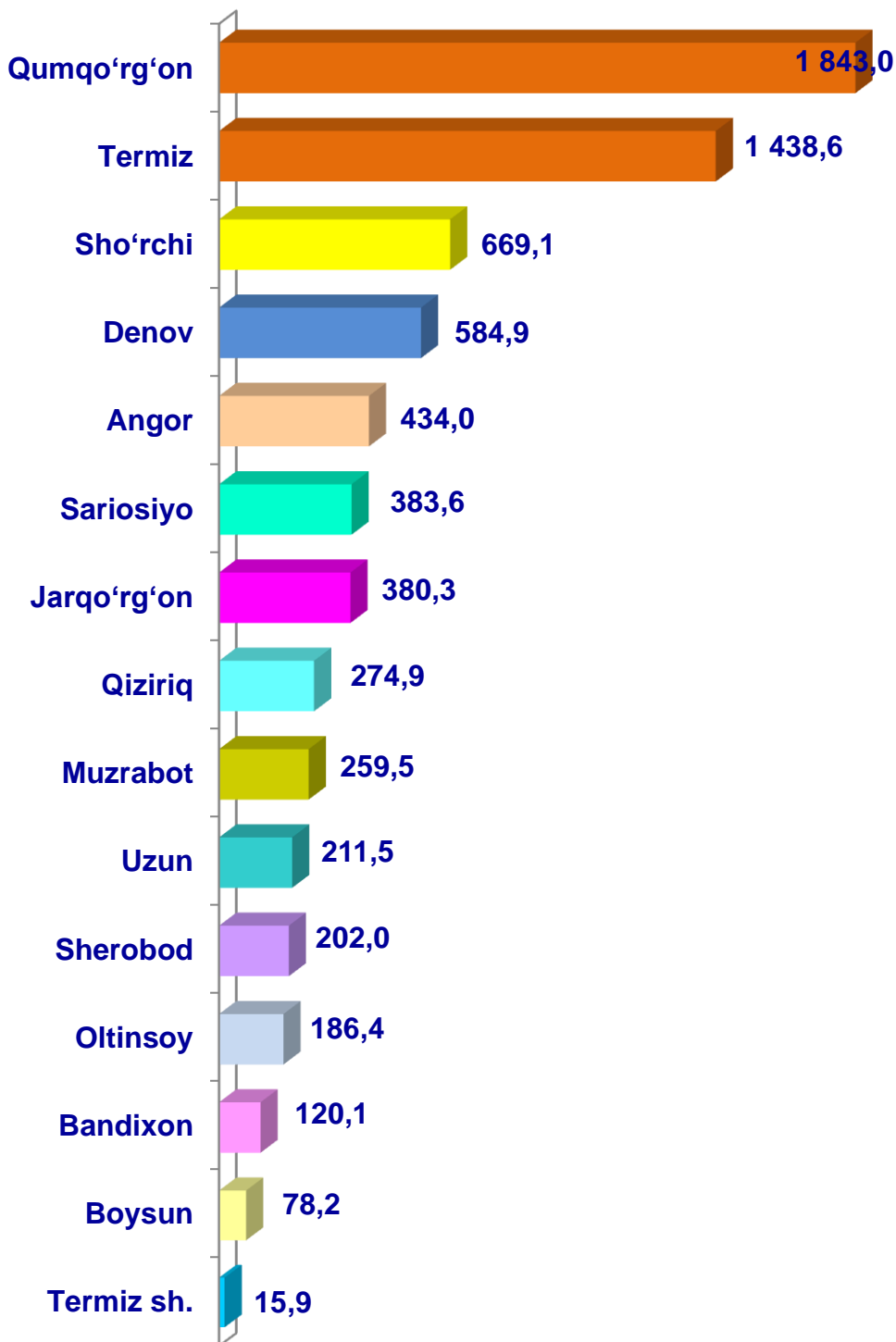
- Fermer xo'jaliklari
- Dehqon va tomorqa xo'jaliklari
- Qishloq xo'jaligi faoliyatini amalga oshiruvchi tashkilotlar

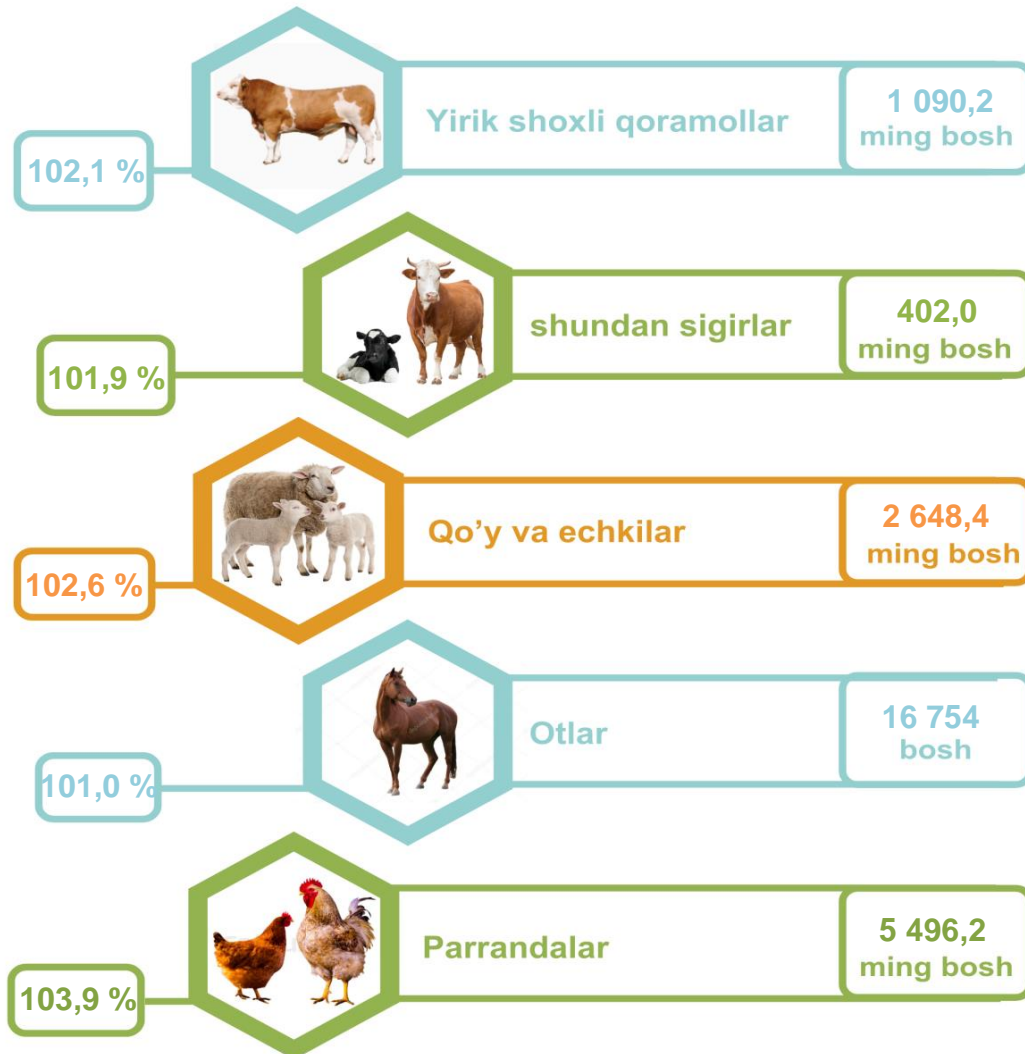


2024-yilning yanvar-dekabr oylarida barcha toifadagi xo'jaliklar tomonidan 7 082,0 t. (2023-yilga nisbatan 4,0 % ga ko'p) baliq ovlandi. Ovlangan baliqlar xo'jalik toifalari bo'yicha tahlil qilinganda, ovlangan baliq umumiy hajmidan 63,7 % i fermer xo'jaliklari hissasiga to'g'ri kelganini ta'kidlash lozim.



**Surxondaryo viloyati bo'yicha  
ovlangan baliq  
hajmi, tonna**



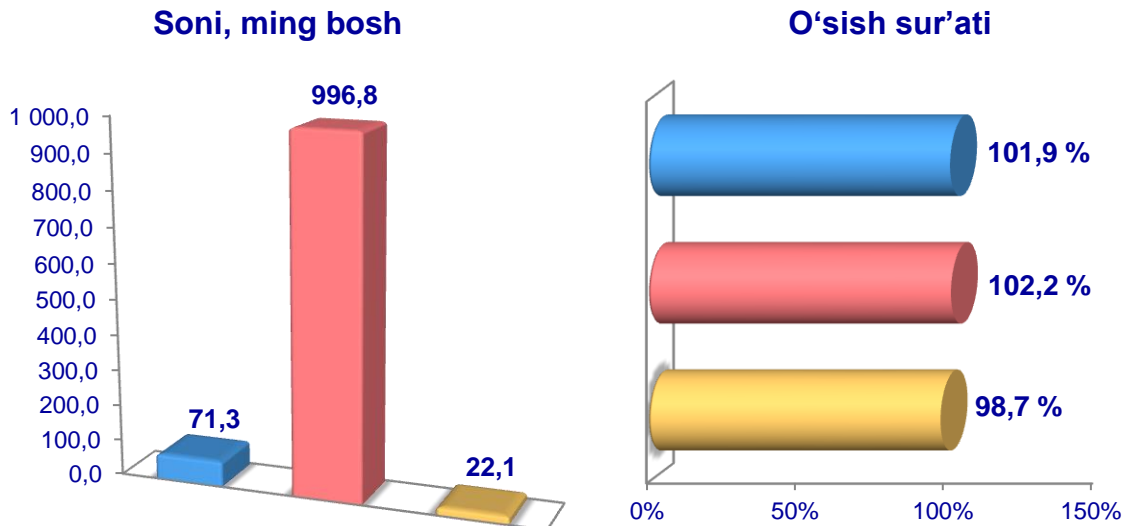
**Chorva mollari va parrandalar bosh soni**

2025-yilning 1-yanvar holatiga ko'ra, yirik shoxli qoramollar bosh soni to'g'risidagi ma'lumotlarni xo'jalik toifalari bo'yicha tahlil qilar ekanmiz, yirik shoxli qoramollarning 6,6 % i fermer xo'jaliklari hissasiga, 91,4 % i dehqon va tomorqa xo'jaliklariga, 2,0 % i qishloq xo'jaligi faoliyatini amalga oshiruvchi tashkilotlarga to'g'ri kelishini qayd etib o'tish lozim, shunga mos ravishda qo'y va echkilarning umumiy sonidan 19,9 % i fermer xo'jaliklariga, 77,1 % i dehqon va tomorqa xo'jaliklariga, 3,0 % i qishloq xo'jaligi faoliyatini amalga oshiruvchi tashkilotlarga to'g'ri keladi, otlar umumiy sonidan 31,5 % i fermer xo'jaliklariga, 64,9 % i dehqon va tomorqa xo'jaliklariga, 3,6 % i qishloq xo'jaligi faoliyatini amalga oshiruvchi tashkilotlarga to'g'ri keladi shuningdek, parrandalar umumiy sonidan 15,3 % i fermer xo'jaliklariga, 48,4 % i dehqon va tomorqa xo'jaliklariga, 36,3 % i qishloq xo'jaligi faoliyatini amalga oshiruvchi tashkilotlarga to'g'ri keladi.

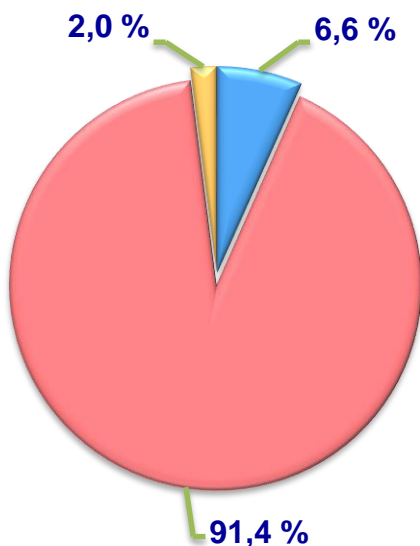
2025-yilning 1-yanvar holatiga ko'ra, yirik shoxli qoramollarning umumiy bosh soni 1 090,2 ming boshga yetdi.

2024-yilning mos davri bilan solishtirilganda, barcha toifadagi xo'jaliklarda yirik shoxli qoramollar bosh soni - 22,2 ming boshga (2,1 %) ko'paydi.

## Yirik shoxli qoramollar



### Bosh sonining xo'jalik toifalari bo'yicha taqsimlanishi



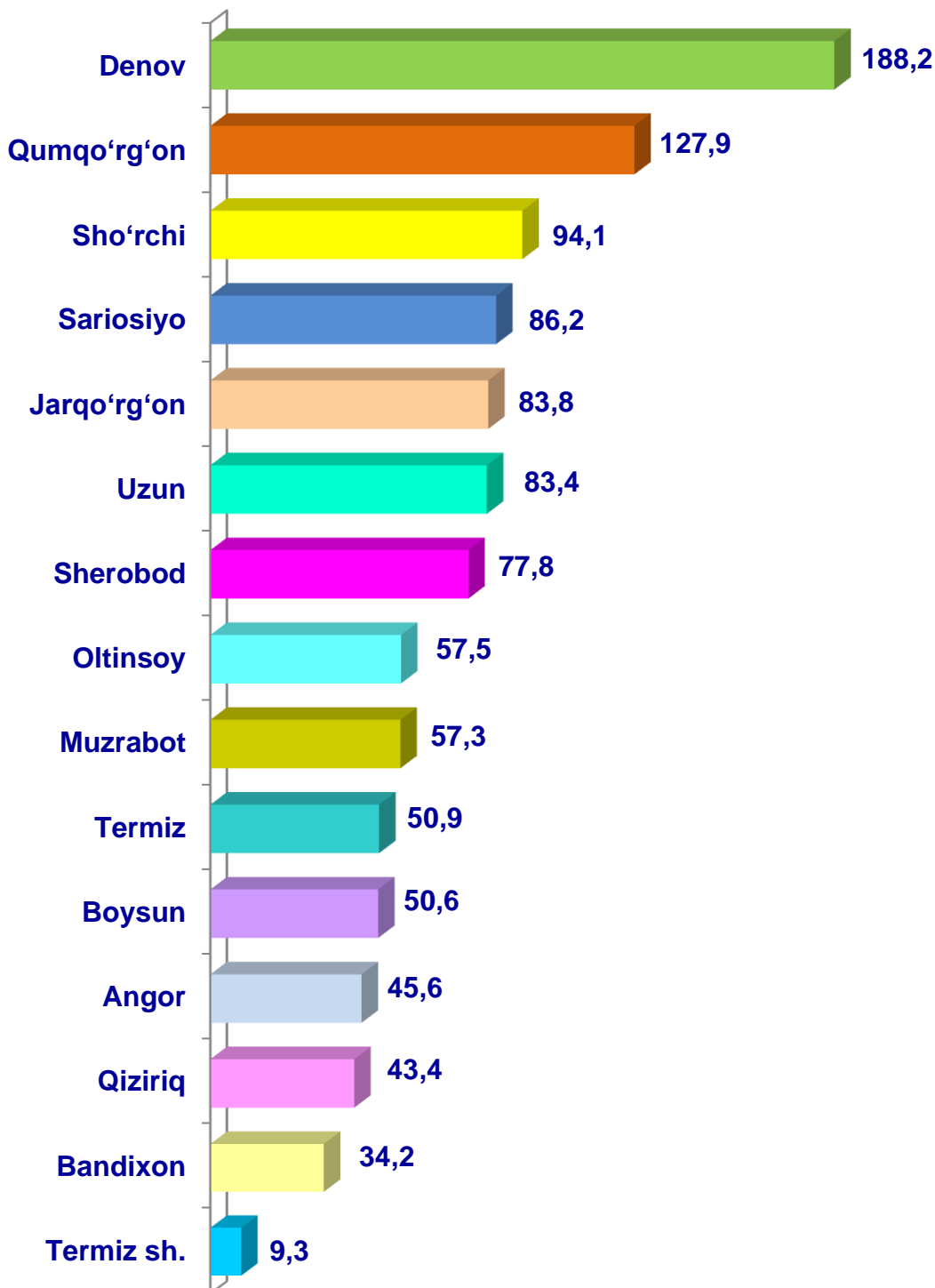
- Fermer xo'jaliklari
- Dehqon va tomorqa xo'jaliklari
- Qishloq xo'jaligi faoliyatini amalga oshiruvchi tashkilotlar



2025-yilning 1-yanvar holatiga ko'ra, yirik shoxli qoramollar bosh soni to'g'risidagi ma'lumotlar xo'jalik toifalari bo'yicha tahlil etilganda, jami yirik shoxli qoramollarning 91,4 % dehqon va tomorqa xo'jaliklariga to'g'ri kelishi kuzatildi.



**Surxondaryo viloyati bo'yicha  
yirik shoxli qoramollarning  
umumiy bosh soni,  
ming bosh**



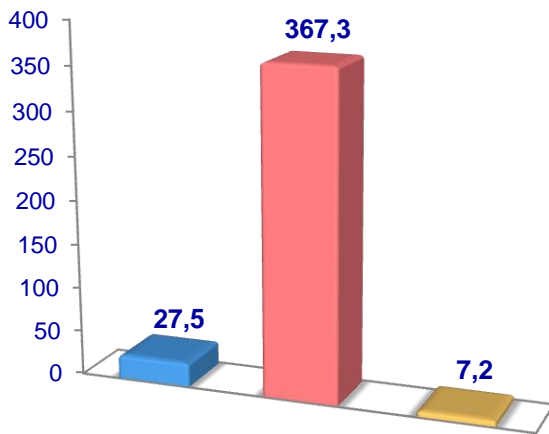


2025-yilning 1- yanvar holatiga ko'ra, sigirlarning umumiy bosh soni 402,0 ming boshga yetdi.

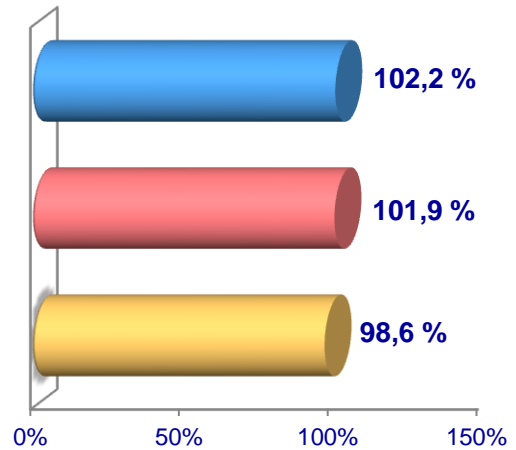
2024-yilning mos davri bilan solishtirilganda, barcha toifadagi xo'jaliklarda sigirlar bosh soni - 7,4 ming boshga (1,9 %) ko'paydi.

### Sigirlar

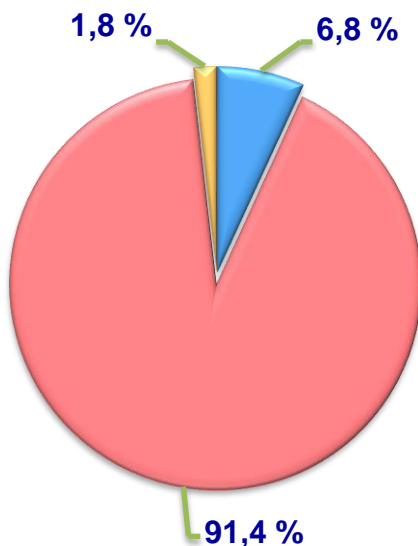
**Soni, ming bosh**



**O'sish sur'ati**



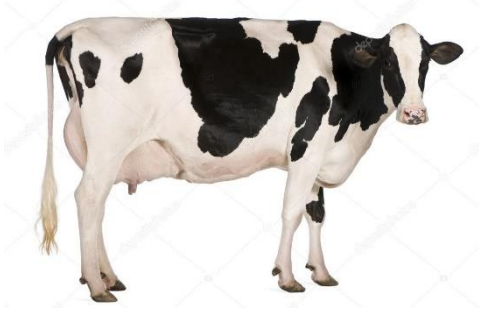
**Bosh sonining xo'jalik toifalari bo'yicha taqsimlanishi**



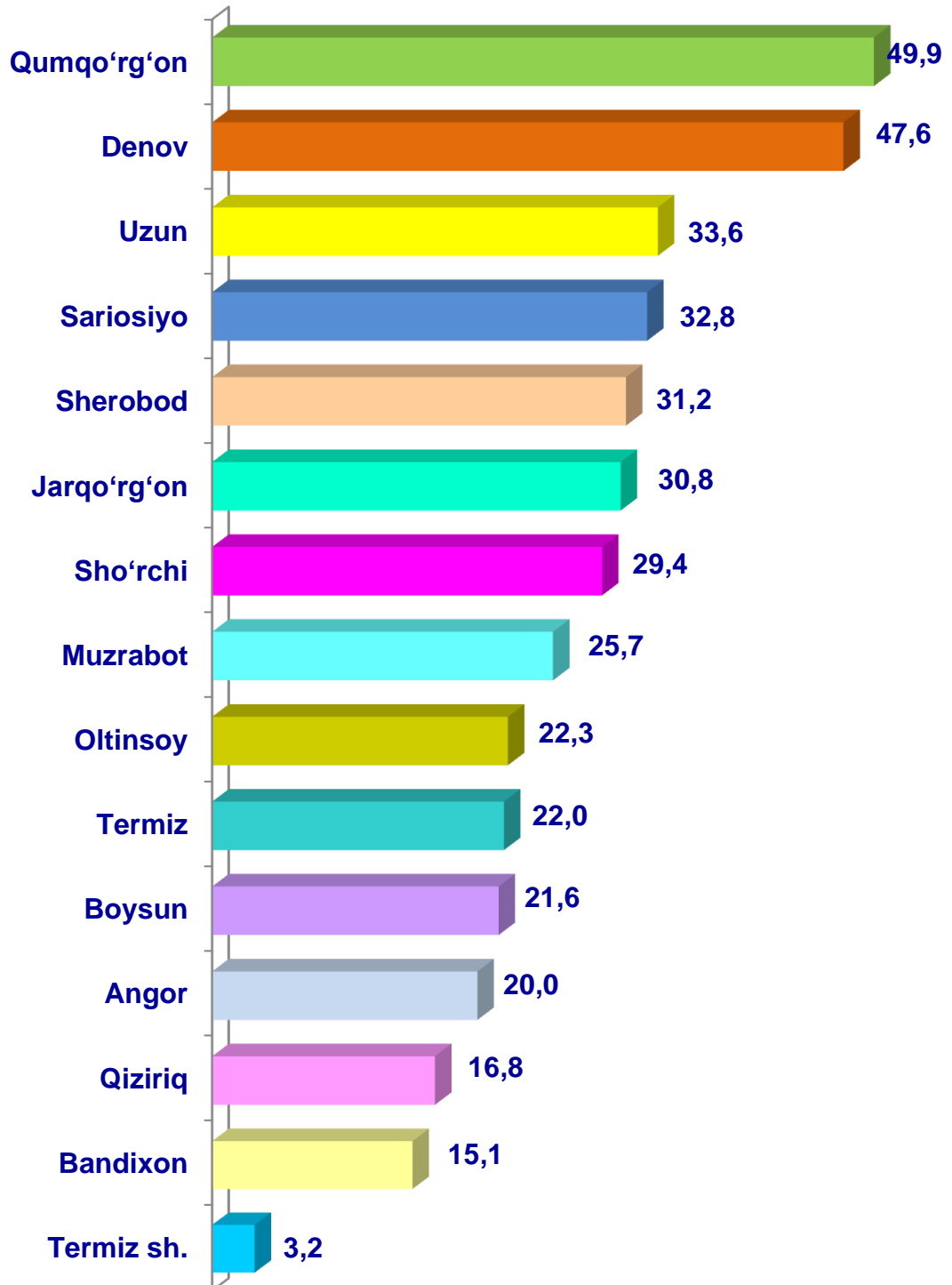
- **Fermer xo'jaliklari**
- **Dehqon va tomorqa xo'jaliklari**
- **Qishloq xo'jaligi faoliyatini amalga oshiruvchi tashkilotlar**



2025-yilning 1- yanvar holatiga ko'ra, sigirlar bosh soni to'g'risidagi ma'lumotlar xo'jalik toifalari bo'yicha tahlil etilganda, jami sigirlarning 91,4 % idehqon va tomorqa xo'jaliklariga to'g'ri kelishi kuzatildi.



**Surxondaryo viloyati bo'yicha  
sigirlarning umumiy bosh soni,  
ming bosh**

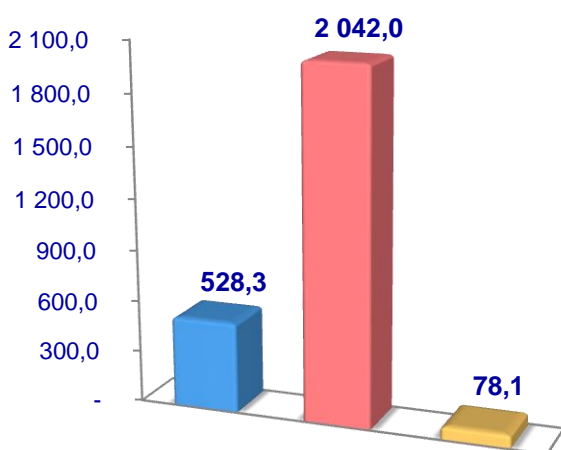


2025-yilning 1-yanvar holatiga ko'ra, qo'y va echkilarning umumiy bosh soni 2 648,4 ming boshga yetdi.

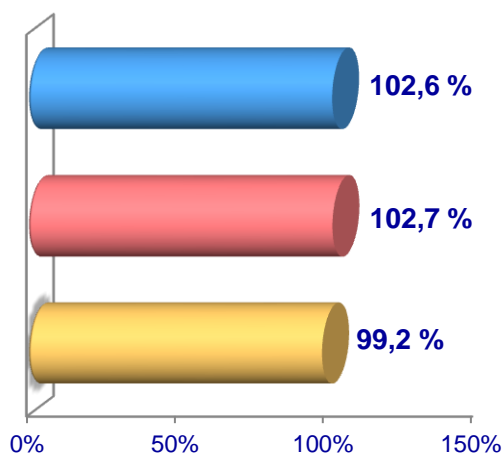
2024-yilning mos davri bilan solishtirilganda, barcha toifadagi xo'jaliklarda qo'y va echkilar bosh soni - 66,1 ming boshga (2,6 %) ko'paydi.

### Qo'y va echkilar

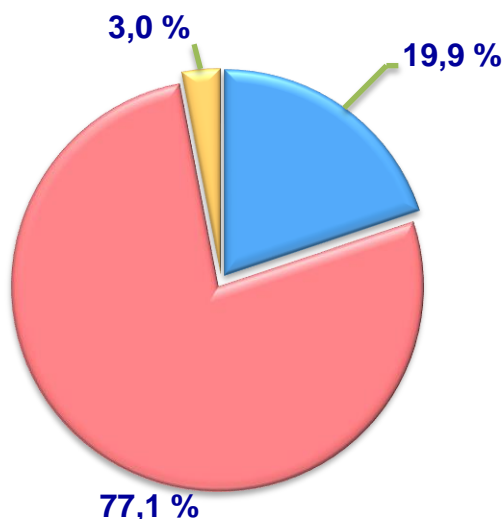
**Soni, ming bosh**



**O'sish sur'ati**



**Bosh sonining xo'jalik toifalari bo'yicha taqsimlanishi**



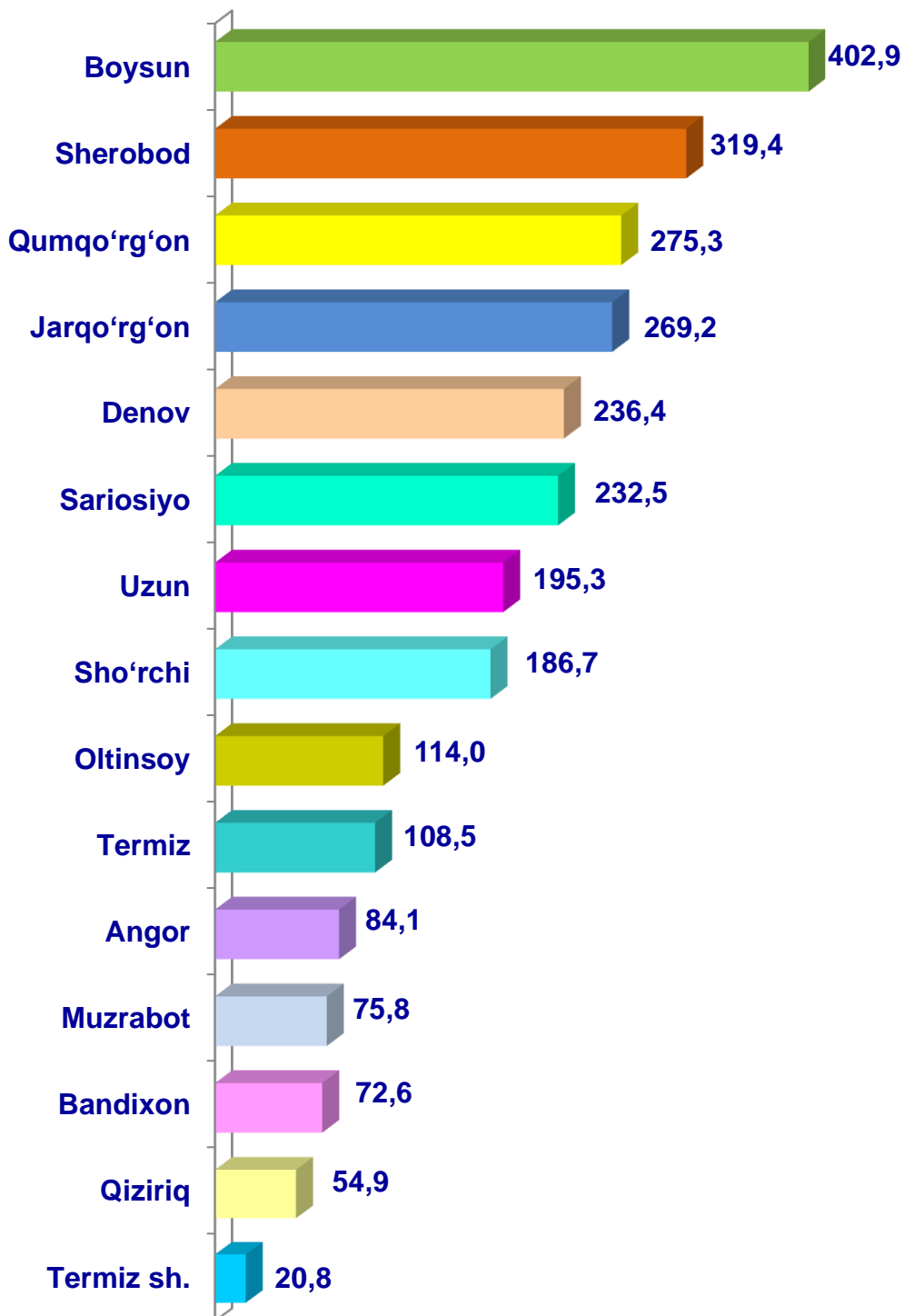
- Fermer xo'jaliklari
- Dehqon va tomorqaxo'jaliklari
- Qishloq xo'jaligi faoliyatini amalga oshiruvchi tashkilotlar



2025-yilning 1-yanvar holatiga ko'ra, qo'y va echkilar bosh soni to'g'risidagi ma'lumotlar xo'jalik toifalari bo'yicha tahlil etilganda, jami qo'y va echkilarning 77,1 % i dehqon va tomorqa xo'jaliklariga to'g'ri kelishi kuzatildi.



**Surxondaryo viloyati bo'yicha  
qo'y va echkilarning  
umumiy bosh soni,  
ming bosh**

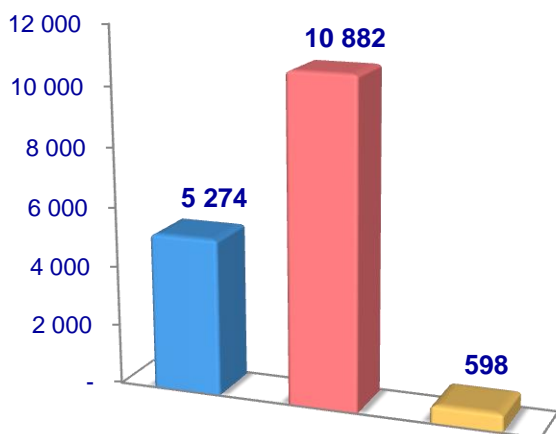


2025-yilning 1-yanvar holatiga ko'ra, otlarning umumiy bosh soni 16 754 taga yetdi.

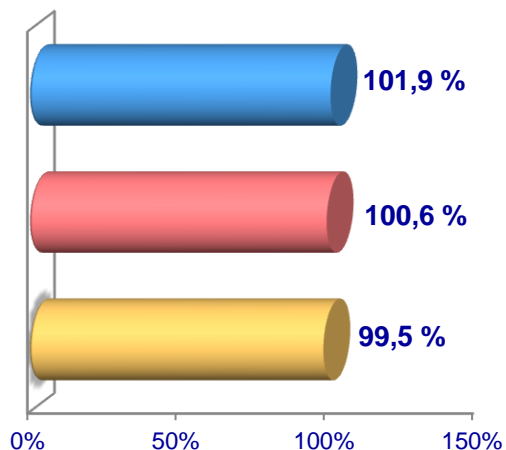
2024-yilning mos davri bilan solishtirilganda, barcha toifadagi xo'jaliklarda otlar bosh soni – 166 taga (1,0 %) ko'paydi.

## Otlar

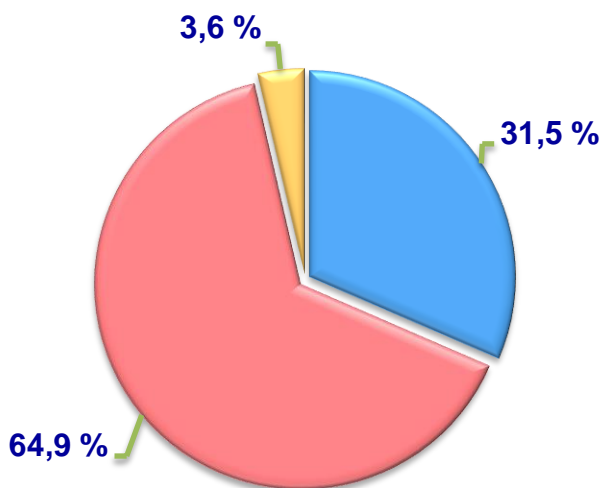
**Soni, bosh**



**O'sish sur'ati**



**Bosh sonining xo'jalik toifalari bo'yicha taqsimlanishi**



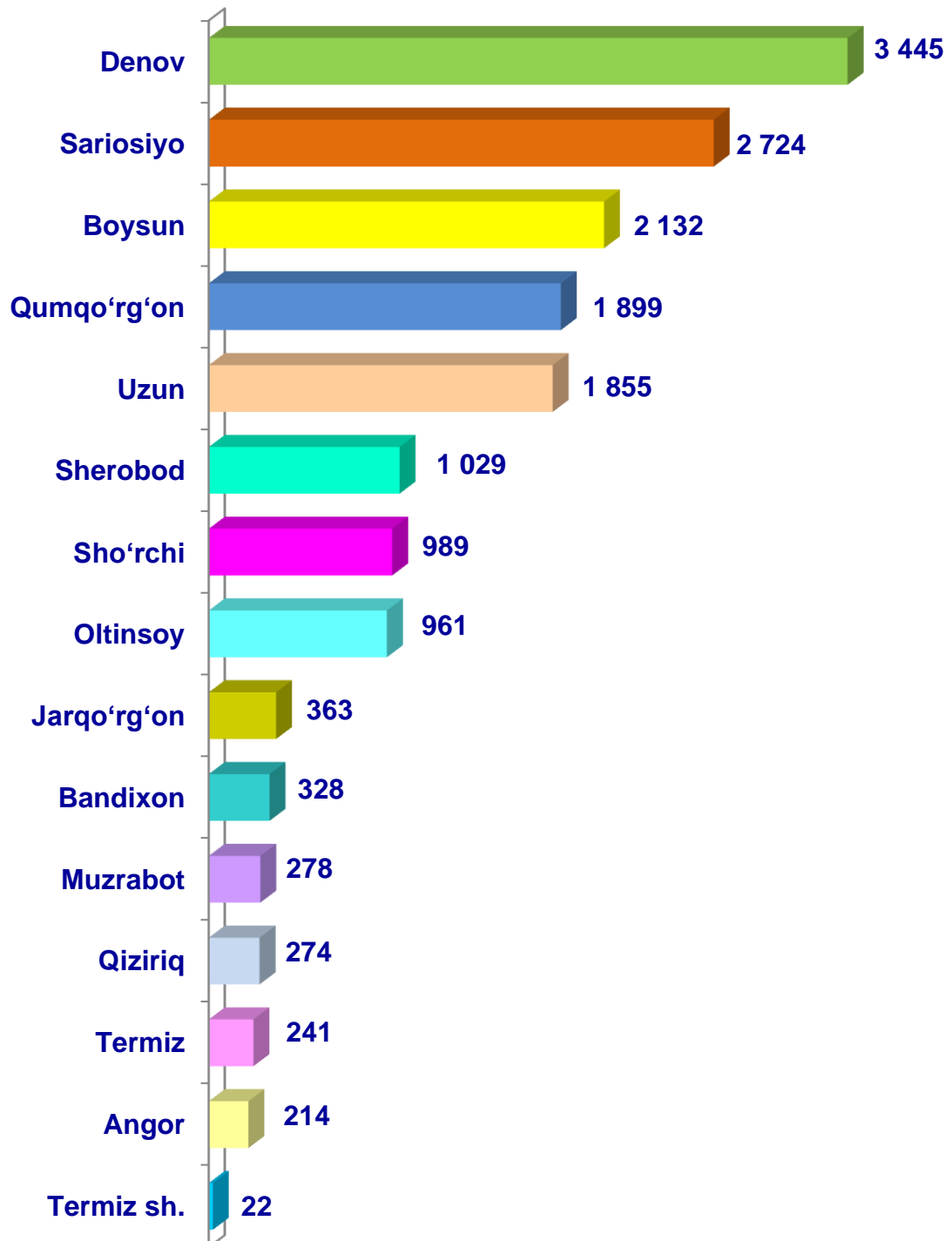
- **Fermer xo'jaliklari**
- **Dehqon va tomorqa xo'jaliklari**
- **Qishloq xo'jaligi faoliyatini amalga oshiruvchi tashkilotlar**



2025-yilning 1-yanvar holatiga ko'ra, otlar bosh soni to'g'risidagi ma'lumotlar xo'jalik toifalari bo'yicha tahlil etilganda, jami otlarning 64,9 % dehqon va tomorqa xo'jaliklariga to'g'ri kelishi kuzatildi.



**Surxondaryo viloyati bo'yicha  
otlarning umumiy bosh soni,  
bosh**

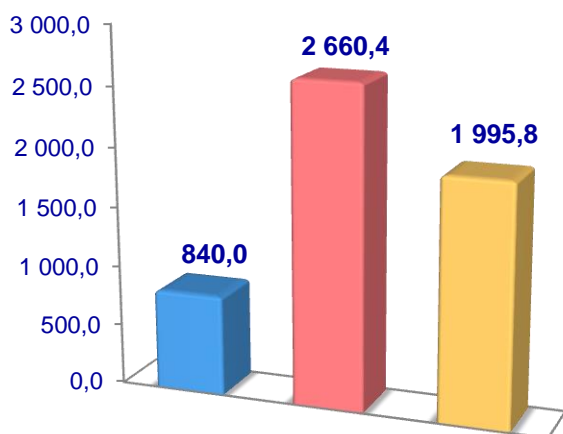


2025-yilning 1-yanvar holatiga ko'ra, parrandalarning umumiy bosh soni 5 496,2 mingtaga yetdi.

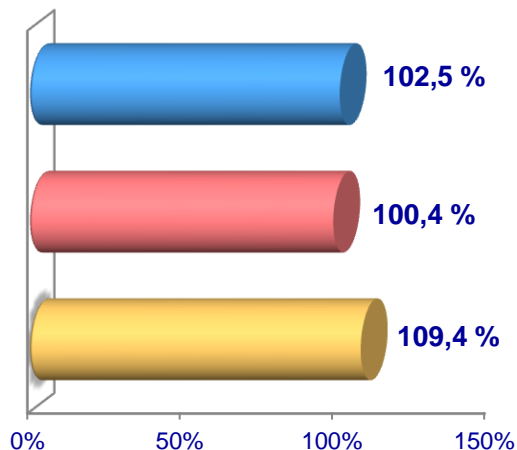
2024-yilning mos davri bilan solishtirilganda, barcha toifadagi xo'jaliklarda parrandalar bosh soni – 203,8 mingtaga (3,9 %) ko'paydi.

## Parrandalar

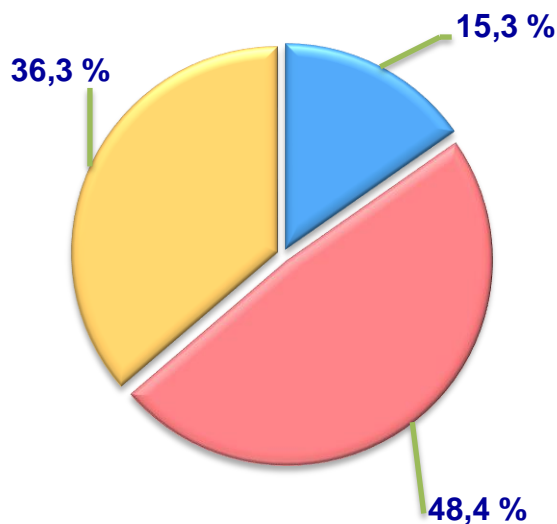
**Soni, ming bosh**



**O'sish sur'ati**



**Bosh sonining xo'jalik toifalari bo'yicha taqsimlanishi**

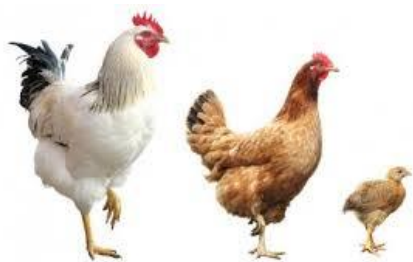


- **Fermer xo'jaliklari**
- **Dehqon va tomorqa xo'jaliklari**
- **Qishloq xo'jaligi faoliyatini amalga oshiruvchi tashkilotlar**

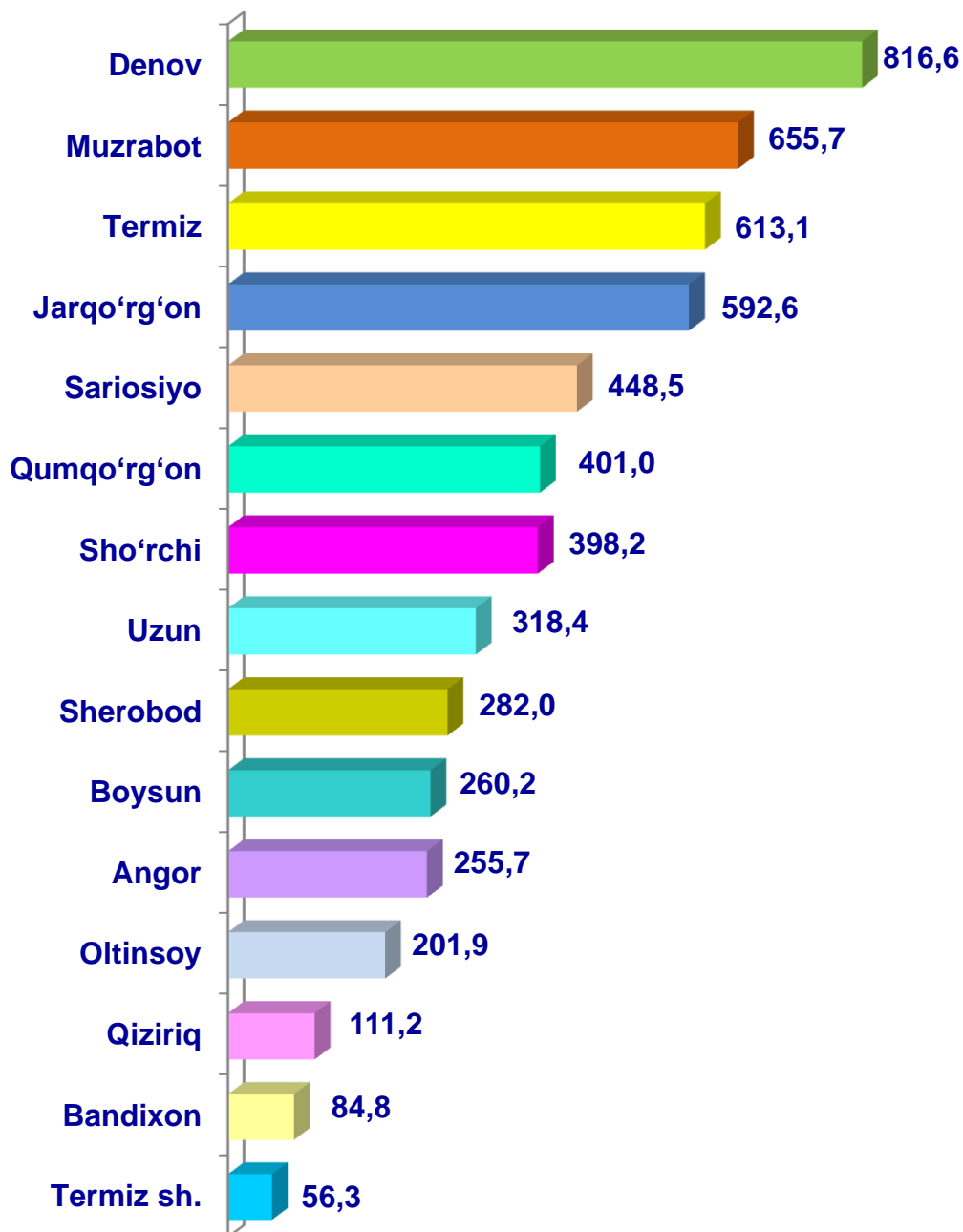


2025-yilning 1-yanvar holatiga ko'ra, parrandalar bosh soni to'g'risidagi ma'lumotlar xo'jalik toifalari bo'yicha tahlil etilganda, jami parrandalarning 48,4 % dehqon va tomorqa xo'jaliklariga to'g'ri kelishi kuzatildi.





**Surxondaryo viloyati bo'yicha  
parrandalarning  
umumiy bosh soni,  
ming bosh**



Qishloq xo'jaligi va ekologiya  
statistikasi bo'limi

• 76-225-65-78